



Правила определения гандикапов

Действуют с января 2020 года



WORLD HANDICAP SYSTEM

R&A USGA


ROLEX

PROUD SUPPORTER OF
THE GAME OF GOLF

WORLD HANDICAP SYSTEM



USGA, находящаяся в г. Либерти Корнер, Нью-Джерси, и R&A, находящаяся в г. Сент-Эндрюс, Шотландия, совместно осуществляют руководство игрой в гольф во всем мире, включая подготовку и интерпретацию Правил гольфа, Правил любительского статуса и Правил определения гандикапов.

По вопросам, касающимся Правил гольфа и Правил любительского статуса, USGA и R&A действуют в отдельных юрисдикциях. USGA отвечает за администрирование Правил гольфа и Правил любительского статуса в Соединенных Штатах Америки, на их территориях и в Мексике, а R&A, действующая с согласия присоединившихся к ней организаций по гольфу, имеет те же обязанности для всего остального мира.

По вопросам, касающимся Правил определения гандикапов, а также других элементов Всемирной системы гандикапов, USGA и R&A сотрудничают совместно во всем мире.

www.RandA.org

www.USGA.com

ПРАВИЛА ОПРЕДЕЛЕНИЯ ГАНДИКАПОВ 2020

Действуют с 2020 г. М., 2020

Публикуются по решению Общероссийской общественной организации «Ассоциация гольфа России» (Решение Исполнительного комитета АГР № 11 от 18 марта 2020 г.).

Text Copyright © 2019 USGA and R&A Rules Limited

Официальный перевод на русский язык © Ассоциация гольфа России

Редакционная коллегия:

Н. А. Ремизов, И. В. Чуденков, И. Г. Остроумова.

АННОТАЦИЯ:

Данное издание представляет собой официальный перевод на русский язык Правил определения гандикапов, которые были разработаны международным спортивным объединением R&A Rules Limited и Ассоциацией гольфа США.

Несмотря на то, что новая система определения гандикапов является единой для всех гольфистов во всем мире, отдельные ее положения имеют некоторые отличия в разных юрисдикциях.

В русском издании отражены особенности применения Правил определения гандикапов на территории Российской Федерации.

Предназначается для специалистов, занимающихся администрированием гандикапов, а также для широкого круга лиц, интересующихся принципами и методикой формирования гандикапов гольфистов.

Приветственное слово к всемирной системе гандикапов

Гольф — это не только спорт, не только элемент здорового и полноценного образа жизни, не только особая культурная среда. Гольф — это интернациональный язык, который позволяет всем 100 миллионам гольфистов из разных стран играть на одном поле в одном флайте и понимать друг друга.

История гольфа насчитывает более 600 лет, но последние годы стали наиболее событийными для всего сообщества — сначала гольф спустя 112 лет вернулся в «олимпийскую семью», сейчас всех нас ждет инновация во Всемирной системе гандикапов.

Итогом продолжительного диалога, который вели EGA, USGA и R&A с привлечением национальных Ассоциаций, стало создание Всемирной системы гандикапов.

Это переломный момент для всей индустрии. Есть шанс перестать обсуждать, что значит европейский или американский гандикап. С точки зрения предьявления гандикапа его значение становится единым на всех континентах.

Ассоциация гольфа России по приглашению EGA принимала активное участие в обсуждении создания, адаптации и запуска Всемирной системы гандикапов. Март 2020 года станет отправной точкой, когда система начнет действовать и в России.

Нас всех ждет непростой этап, но он точно является верным!

В. Б. Христенко,
Президент
Ассоциации гольфа России.

Оглавление

ПРЕДИСЛОВИЕ	7
ОПРЕДЕЛЕНИЯ	10
I. ОСНОВЫ ОПРЕДЕЛЕНИЯ ГАНДИКАПОВ (ПРАВИЛО 1)	17
Правило 1 — Цели и полномочия; Получение показателя гандикапа	18
1.1 Цели Всемирной системы гандикапов	18
1.2 Полномочия на применение Всемирной системы гандикапов	19
1.3 Обязанности игрока, Комитета по гандикапам и Уполномоченной Ассоциации	20
1.4 Как получить показатель гандикапа	22
1.4a Вступление в гольф-клуб	22
1.4b Назначение домашнего клуба	22
II. СЧЕТА ДЛЯ ЦЕЛЕЙ ОПРЕДЕЛЕНИЯ ГАНДИКАПОВ (ПРАВИЛА 2–4)	25
Правило 2 — Счета, приемлемые для целей определения гандикапов	26
2.1 Приемлемые счета	26
2.1a Раунд сыгран в разрешенном формате игры	28
2.1b Раунд сыгран в соответствии с Правилами гольфа	31
2.2 Количество сыгранных лунок, минимально необходимое, чтобы счет был признан приемлемым	33
2.2a Для 18-луночного счета	33
2.2b Для 9-луночного счета	33
Правило 3 — Корректировка счета на лунке	34
3.1 Максимальный счет на лунке для целей определения гандикапов	34
3.1a До получения показателя гандикапа	34
3.1b После получения показателя гандикапа	35
3.2 Если лунка не сыграна	36
3.3 Если игра на лунке была начата, но игрок не забил мяч в лунку	38

Правило 4—Подача счета	40
4.1 Информация, необходимая для ведомости результатов	40
4.1a Общие положения	40
4.1b Счета, подаваемые до получения показателя гандикапа	41
4.2 Правомочность поданного счета	41
4.3 Сроки подачи счета	41
4.4 Заверение счета	42
4.5 Количество счетов для начального показателя гандикапа	43
III. РАСЧЕТ ГАНДИКАПА И ОБНОВЛЕНИЕ ПОКАЗАТЕЛЯ ГАНДИКАПА (ПРАВИЛА 5–6)	45
Правило 5—Расчет показателя гандикапа	46
5.1 Вычисление дифференциала счета	46
5.1a Для 18-луночного счета	46
5.1b Для 9-луночного счета	47
5.1c Округление отрицательных дифференциалов счета	50
5.2 Расчет показателя гандикапа	51
5.2a Количество счетов менее 20	51
5.2b Количество счетов—20	54
5.2c Плюсовые показатели гандикапа	54
5.3 Максимальный показатель гандикапа	54
5.4 Частота обновления показателя гандикапа	55
5.5 Устаревание счетов и прекращение действия показателя гандикапа	56
5.6 Расчет показателя условий игры	56
5.7 Наименьший показатель гандикапа	60
5.8 Ограничение повышения показателя гандикапа	62
5.9 подача исключительных счетов	63
Правило 6—Расчет полевого гандикапа и игрового гандикапа	65
6.1 Расчет полевого гандикапа	65
6.1a Для 18-луночного раунда	65
6.1b Для 9-луночного раунда	66
6.2 Расчет игрового гандикапа	67
6.2a Стандартный расчет	67
6.2b Расчет, когда в соревновании используются несколько ти с различными парами	67

**IV. АДМИНИСТРИРОВАНИЕ ПОКАЗАТЕЛЯ ГАНДИКАПА
(ПРАВИЛО 7) 69**

Правило 7— Действия комитета 70

7.1	Комитет по гандикапам	70
7.1a	Проведение сверки гандикапов и корректировка показателя гандикапа	70
7.1b	Применение штрафного счета	74
7.1c	Аннулирование показателя гандикапа	76
7.1d	Восстановление показателя гандикапа	76
7.2	Комитет, ответственный за проведение соревнования	77
7.2a	Условия соревнования	77
7.2b	Прочие действия	77

V. ПРИЛОЖЕНИЯ 79

Приложение А:	Права и обязанности	80
Приложение В:	Ведомость результатов игрока	86
Приложение С:	Гандикаповые форы	92
Приложение D:	Сверка гандикапов	98
Приложение E:	Распределение индексов ударов	100
Приложение F:	Присвоение пара	102
Приложение G:	Гольф-поле, рейтинг поля и рейтинг сложности	103
Приложение Z:	Отличающиеся процедуры для игроков с высокими гандикапами	109

Предисловие к изданию Правил определения гандикапов 2020 года

Гольф — это всемирная игра, для которой созданы единые правила игры, единые правила о снаряжении и единые правила любительского статуса. В результате плодотворной работы совместно с национальными ассоциациями и действующими органами, ответственными за гандикапы, были созданы единые правила определения гандикапов, которые будут действовать во всем мире для всех гольфистов и которые USGA и R&A с удовольствием представляют вашему вниманию.

Концепция объединения правил определения гандикапов и системы определения рейтингов гольф-полей во Всемирную систему гандикапов была задумана почти десять лет назад во время встречи R&A с представителями следующих шести существующих органов, ответственных за гандикапы, — USGA, Гольф-Австралия, Совет национальных союзов по гольфу (CONGU), Ассоциация гольфа Европы (ЕГА), Южноафриканская ассоциация гольфа (ЮААГ), Аргентинская ассоциация гольфа (ААГ). Идея полного пересмотра существующих систем гандикапов и создания единой системы была встречена с энтузиазмом и вызвала большой интерес.

Результатом такого пересмотра стала первая редакция Правил определения гандикапов. В ней отражены семь лет работы, проделанной представителями USGA, R&A и многих ассоциаций гольфа по всему миру, и, в особенности, выдающиеся усилия Комитета по операциям с гандикапами. В ней также нашли отражение отклики тысяч гольфистов и администраторов по гандикапам со всего мира.

Всемирная система гандикапов преследует три основные цели: (i) чтобы как можно большее число гольфистов получило и поддерживало гандикап; (ii) чтобы гольфисты разного уровня игры, пола и национальности могли использовать свои гандикапы на любых полях мира и соревновались на справедливой основе; а также (iii) чтобы с достаточной точностью определять счет, который игрок способен показывать на любом гольф-поле мира, играя в нормальных условиях. Мы уверены, что Правила определения гандикапов отвечают этим целям, что гольфисты найдут их всесторонними и справедливыми, а для администраторов гандикапов они станут современными и адаптируемыми нормами, которые будут применяться единообразно.

Правила определения гандикапов совместно регулируются USGA и R&A на единой основе во всем мире. Администрирование и контроль системы гандикапов в каждой стране по-прежнему будет обязанностью национальных ассоциаций или других уполномоченных органов, что поможет обеспечить эффективную и ответственную работу системы на местном уровне. Правила определения гандикапов также дают этим уполномоченным организациям определенную свободу действий, позволяющую привести систему в соответствие с местными традициями игры в гольф.

Для вида спорта гольф это исторический момент, и мы хотим выразить нашу искреннюю благодарность всем тем людям и организациям, которые внесли свой вклад в этот проект. Мы включаем в это число и покойного Алана Холмса, и хотели бы отметить его значительный вклад в разработку и развитие Всемирной системы гандикапов.

Дж. Майкл Бейли (USGA)
Председатель
Руководство Всемирной системы гандикапов

Д-р Ханс Мальмстрём (R&A)
Председатель
Комитет по операциям с гандикапами



ONE STANDARD

A tradition of excellence comes not just from celebrating a game's great past, but in leading it into the future. Alongside the USGA and The R&A, Rolex is proud to be part of the vision of a truly timeless sport.

#Perpetual

R&A

USGA®




ROLEX

Определения

Активный сезон

Период времени, в течение которого в определенном регионе должны предоставляться приемлемые счета для целей определения гандикапов, как это установлено Уполномоченной Ассоциацией, в ведении которой игрался раунд.

Богги-гольфист

Игрок, Показатель гандикапа которого составляет примерно 20,0 для мужчин и примерно 24,0 для женщин.

Ведомость результатов

Архив приемлемых счетов игрока, а также:

- Текущий Показатель гандикапа игрока,
- Наименьший показатель гандикапа игрока,
- Другие сведения о каждом раунде (например, дата проведения раунда), а также
- Любые применимые корректировки (например, *исключительный счет*).

(См. Приложение В.)

Гандикаповая фора

Процентная доля Полевого гандикапа, рекомендованная для создания равных условий для всех игроков, участвующих в конкретном формате игры (см. Приложение С).

Гольф-клуб

Организация, которой через членство в Уполномоченной Ассоциации разрешено администрировать и управлять Показателями гандикапов тех игроков, которые назвали этот клуб в качестве своего домашнего клуба в соответствии с требованиями Правил определения гандикапов. Чтобы присоединиться к Уполномоченной Ассоциации, гольф-клубу возможно потребуется выполнить определенные требования, установленные Уполномоченной Ассоциацией.

Гольф-поле

Территория, на которой играют в гольф, состоящая из следующих пяти областей, определенных Правилами гольфа:

- I. Основная область,

2. Область-ти, из которой игрок должен играть, когда он начинает игру на лунке,
3. Все штрафные области,
4. Все бункеры, и
5. Паттинг-грин разыгрываемой лунки.

На каждой лунке может находиться несколько областей-ти, и для целей определения гандикапов *гольф-поле* состоит из определенного комплекта ти на каждой лунке. Для каждого комплекта ти (или *гольф-поля*) должны иметься отдельные *Рейтинг поля* и *Рейтинг сложности*, в том числе отдельные по каждому полу, если это применимо.

Дифференциал счета

Разница между *скорректированным гросс-счетом* игрока и *рейтингом поля*, учитывающая *рейтинг сложности* и *Показатель условий игры*. Это параметр, имеющий цифровое значение и исчисляемый на основе счета, показанного игроком на *гольф-поле* в определенный день, который заносится в *ведомость результатов* игрока. *Дифференциал счета* должен отражать прохождение 18 лунок или быть рассчитанным эквивалентом этого.

(См. Правило 5.1.)

Домашний клуб

Основной *гольф-клуб* игрока, названный игроком для управления своим *Показателем гандикапа* в соответствии с Правилами определения гандикапов.

Жесткое ограничение (см. Ограничение)

Заверение счета

Подтверждение счета игрока. Счет может быть засвидетельствован двумя способами:

- Физической подписью или электронным заверением маркера, и /или
- С помощью *товарищеского контроля*.

(См. Правило 4.4)

Игровой гандикап

Полевой гандикап, скорректированный на *гандикаповые форы* или по условиям соревнования. Он представляет собой фактическое количество ударов, которые игрок отдает или получает в ходе разыгрываемого раунда (см. Правило 6.2).

Индекс гандикаповых ударов

Значение, присваиваемое каждой лунке на *гольф-поле*, указывающее, на каких лунках игроки отдают или получают гандикаповые удары (см. Приложение E).

Исключительный счет

Дифференциал счета, который не менее, чем на 7,0 ударов лучше *Показателя гандикапа* игрока на момент, когда игрался раунд (см. Правило 5.9).

Комитет по гандикапам

Орган, созданный *гольф-клубом* или *Уполномоченной Ассоциацией*, который отвечает за выполнение обязательств *гольф-клуба* или *Уполномоченной Ассоциации* в соответствии с *Правилами определения гандикапов* (см. Правило 1.3 и Приложение А).

Мягкое ограничение (см. Ограничение)

Наименьший показатель гандикапа

Самый меньший *Показатель гандикапа*, достигнутый игроком в течение 365 дней (один год), предшествующих дню, в который был получен последний счет в его *ведомости результатов* (см. Правило 5.7)

Неактивный сезон

Период времени, в течение которого в определенном регионе не предоставляются счета для целей определения гандикапов, как это установлено соответствующей *Уполномоченной Ассоциацией*, в ведении которой игрался раунд.

Нетто-счет двойной богги

Счет, который после корректировки на гандикаповые удары, применяемые на лунке, равняется *пару* этой лунки плюс два удара. *Нетто-счет двойной богги*— это максимальный счет игрока на лунке для целей определения гандикапов (см. Правило 3.1).

Нетто-счет пар

Счет, который после корректировки на гандикаповые удары, применяемые на лунке, равен *пару* этой лунки (см. Правило 3.2).

Обычная игра

Когда не проводится организованное соревнование, и гольфисты играют:

- Повседневный раунд; или
- Состязаясь, но не в соревновании, организованном Комитетом.

Ограничение

Процедура, которая уменьшает или ограничивает величину, на которую может увеличиваться *Показатель гандикапа* игрока по сравнению с *наименьшим показателем гандикапа* игрока. В рамках процедуры *ограничения* имеются две пороговые точки:

- *Мягкое ограничение* — точка, после которой происходит уменьшение степени повышения *Показателя гандикапа*.
- *Жесткое ограничение* — точка, которая устанавливает предельное значение для повышения *Показателя гандикапа*.

(См. Правило 5.8)

Пар

Счет, который обычно показывает на лунке *скрэтч-гольфист* при нормальном состоянии *гольф-поля* и нормальных погодных условиях, с учетом выполнения двух ударов на паттинг-грине (см. Приложение F). За установление *пара* отвечает *Уполномоченная Ассоциация* или, по решению Национальной Ассоциации, *гольф-клуб* (см. Приложение A).

Показатель гандикапа

Мера показанного игроком уровня игры, рассчитанная относительно *рейтинга сложности гольф-поля* стандартной игровой трудности (то есть, *гольф-поля* с *рейтингом сложности* 113) (см. Правило 5.2).

Показатель условий игры (ПУИ)

Показатель, полученный на основе статистических данных, определяющий, отличались ли условия в день игры от нормальных игровых условий в той степени, в которой они существенно повлияли на результаты игроков.

Примеры условий, которые могут повлиять на результаты игроков:

- Состояние *гольф-поля*,
- Погодные условия и
- Начальные установки *гольф-поля*.

(См. Правило 5.6.)

Полевой гандикап

Количество гандикаповых ударов, которые игрок получает до применения *гандикаповой форы* при игре из конкретных областей-ти, как это определено *рейтингом сложности* и разницей между *рейтингом поля* и *паром* поля (см. Правило 6.1).

Правила гольфа

Правила гольфа, утвержденные организацией Ассоциацией гольфа США («USGA») и R&A Rules Limited («R&A»), включая любые «Местные правила», которые Комитет принимает для соревнования или *гольф-поля*. Для целей *Правил определения гандикапов* считается, что все общие ссылки на *Правила гольфа* распространяются также на «Модифицированные правила гольфа для игроков с ограниченными возможностями».

Правила определения гандикапов

Правила определения гандикапов, утвержденные организациями Ассоциация гольфа США («USGA») и R&A Rules Limited («R&A»), и применяемые Уполномоченной Ассоциацией в рамках ее юрисдикции.

Приемлемый счет

Счет в *разрешенном формате игры*, который отвечает всем требованиям, изложенным в *Правилах определения гандикапов* (см. Правило 2).

Разрешенный формат игры

Формат игры, правомочный для целей определения гандикапа, как это установлено Уполномоченной Ассоциацией, в ведении которой игрался раунд (см. Правило 2.1a).

Рейтинг поля

Показатель сложности *гольф-поля* для *скрэтч-гольфиста* при нормальном состоянии поля и нормальных погодных условиях (см. Приложение G).

Рейтинг сложности

Показатель относительной сложности *гольф-поля* для игроков, не являющихся *скрэтч-гольфистами*, по сравнению с игроками, являющимися *скрэтч-гольфистами* (см. Приложение G).

Сверка гандикапов

Процедура, проводимая *Комитетом по гандикапам* для определения необходимости корректировки *Показателя гандикапа* любого участника, который назвал этот *гольф-клуб* в качестве своего домашнего клуба (см. Правило 7.1a и Приложение D).

Скорректированный гросс-счет

Гросс-счет игрока, включающий все штрафные удары, скорректированный если:

- Игрок превышает на лунке свой максимальный счет,
- Лунка не сыграна, или
- Игра на лунке была начата, но игрок не забил мяч в лунку.

(См. Правило 3)

Скрэтч-гольфист

Игрок с *Показателем гандикапа* 0,0.

Тип счета

Обозначение, определяющее тип *приемлемого счета*, который отображается в *ведомости результатов счета* игрока (см. Приложение В).

Товарищеский контроль

Процесс, с помощью которого могут быть подтверждены или оспорены счет или *Показатель гандикапа* (см. Правило 4.4).

Уполномоченная Ассоциация

Организация, которая в соответствии со структурой установленной Ассоциацией гольфа США (USGA) и R&A Rules Limited (The R&A), уполномочена внедрять и администрировать *Правила определения гандикапов* в рамках своей юрисдикции и выполнять обязанности, которые ей делегировал уполномочивший ее орган. Такая организация должна быть межнациональной, национальной или региональной ассоциацией, федерацией или союзом.

Член клуба

Лицо, вступившее в *гольф-клуб* в соответствии с политикой клуба, которая позволяет данному игроку получить *Показатель гандикапа*.

Штрафной счет

Счет, используемый по усмотрению *Комитета по гандикапам*, для игрока, который не предоставляет *приемлемый счет*, когда это требуется (см. Правило 7.1b).

Юрисдикция

Географическая территория, на которой *Уполномоченная Ассоциация* применяет *Правила определения гандикапов*.





Основы определения
гандикапов
ПРАВИЛО I



ПРАВИЛО

1

Цели и полномочия; Получение показателя гандикапа

1.1 Цели Всемирной системы гандикапов

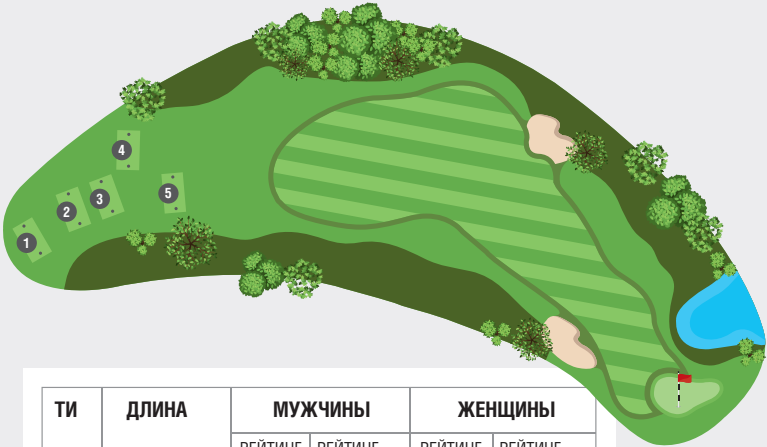
Всемирная система гандикапов включает в себя *Правила определения гандикапов* и Систему определения рейтингов гольф-полей. Она преследует цель сделать игру в гольф более приятной и предоставить как можно большему количеству гольфистов возможность:

- Получить и поддерживать *Показатель гандикапа*,
- Использовать свой *Показатель гандикапа* при игре на любом гольф-поле по всему миру, и
- Соревноваться или играть повседневный раунд с любым другим игроком на справедливой и равноправной основе.

Эти цели достигаются:

- Присвоением всем наборам областей-ти *рейтингов поля* и *рейтингов сложности* в зависимости от их длины и сложности игры на них (см. Рисунок 1.1).
- Применением корректировок к *Показателю гандикапа*, отражающих особенности играемого гольф-поля и формата игры.
- Анализом влияния условий игры, используя счета игроков в конкретный день и при необходимости применяя корректировки.
- Ограничением максимального счета на лунке для целей определения гандикапов, чтобы *Показатель гандикапа* отражал показанный игроком уровень игры.
- Применением единообразных расчетов для обновления *Показателя гандикапа* по всем предоставленным приемлемым счетам.
- Обновлением *Показателя гандикапа* в тот же день или вскоре после этого.
- Регулярной сверкой *Показателя гандикапа* игрока, чтобы гарантировать, что он продолжает отражать показанный игроком уровень игры.

**РИСУНОК 1.1: РАЗДЕЛЬНЫЕ РЕЙТИНГИ ПОЛЯ И РЕЙТИНГИ СЛОЖНОСТИ
ДЛЯ КАЖДОГО НАБОРА ОБЛАСТЕЙ-ТИ**



ТИ	ДЛИНА	МУЖЧИНЫ		ЖЕНЩИНЫ	
		РЕЙТИНГ ПОЛЯ	РЕЙТИНГ СЛОЖНОСТИ	РЕЙТИНГ ПОЛЯ	РЕЙТИНГ СЛОЖНОСТИ
1	6,087м	72.4	132	78.1	135
2	5,826м	70.9	129	76.5	132
3	5,400м	68.5	126	73.7	130
4	4,968м	66.2	118	71.2	122
5	4,446м	63.4	107	67.2	111

1.2 Полномочия на применение Всемирной системы гандикапов

Для использования Всемирной системы гандикапов Ассоциация должна получить на это полномочия от USGA и R&A. В пределах своей юрисдикции Уполномоченная Ассоциация может:

- Использовать *Правила определения гандикапов* и Систему определения рейтингов гольф-полей.
- Использовать зарегистрированные знаки Всемирной системы гандикапов.

Правило I

- Присваивать *Показатель гандикапа* либо напрямую, либо, при наличии поручения, через *гольф-клуб*.
- Присваивать *рейтинг поля* и *рейтинг сложности*.

Следующие товарные марки и знаки обслуживания принадлежат и зарегистрированы USGA и R&A; все права защищены:

Всемирная система гандикапов™, ВСГ™, *Показатель гандикапа*®, *Дифференциал счета*™, *Наименьший показатель гандикапа*™, *Полевой гандикап*™, *Игровой гандикап*™, *Рейтинг поля*™, *Богги-рейтинг*™, *Рейтинг сложности*™.

Организациям, не имеющим полномочий на использование Всемирной Системы Гандикапов, запрещается использовать данные знаки или какую-либо часть Всемирной системы гандикапов, в том числе Систему определения рейтингов гольф-полей и формулу расчета гандикапов, за исключением случаев, когда организация предоставляет *гольф-клубу* составляющие системы гандикапов или оказывает услуги по определению гандикапов через *Уполномоченную Ассоциацию*.

I.3 Обязанности игрока, Комитета по гандикапам и Уполномоченной Ассоциации

Игроки, *Комитеты по гандикапам* и *Уполномоченные Ассоциации* играют важную роль в надлежащем внедрении и применении *Правил определения гандикапов*.

Главными областями ответственности для каждого основного участника являются:

(i) Игрок

Предполагается, что игрок:

- Действует честно, соблюдая *Правила определения гандикапов*, и воздерживается от использования или обхода *Правил определения гандикапов* с целью получения несправедливого преимущества.
- Стремится получить лучший счет на каждой лунке,
- Подает приемлемые счета для целей гандикапов как можно скорее после завершения раунда и до полуночи по местному времени,
- Подает *приемлемые счета*, чтобы показанный им уровень игры был обоснованно подтвержден.
- Играет в соответствии с *Правилами гольфа*, а также
- Заверяет счета коллег-игроков.

(ii) Гольф Клуб/Комитет по гандикапам

- *Гольф-клуб связан со своей Уполномоченной Ассоциацией и отвечает за ведение в соответствии с Правилами определения гандикапов Показателей гандикапов тех членов клуба, которые назвали его в качестве своего домашнего клуба.*
- *Комитет по гандикапам учреждается гольф-клубом и отвечает за выполнение гольф-клубом определенных обязанностей в соответствии с Правилами определения гандикапов.*
- *В тех случаях, когда Национальная Ассоциация непосредственно осуществляет ведение и контроль Показателя гандикапа, Национальная Ассоциация принимает на себя обязанности домашнего клуба.*

(iii) Региональная ассоциация гольфа

- *Региональная ассоциация гольфа связана со своей Национальной Ассоциацией и состоит из гольф-клубов и/или гольфистов в определенном регионе.*
- *Региональная ассоциация гольфа имеет определенные обязанности в рамках Всемирной системы гандикапов, и ее Национальная Ассоциация может возложить на нее дополнительные обязанности.*

(iv) Национальная Ассоциация

- *Уполномоченная Национальная Ассоциация обладает исключительными правами на внедрение и администрирование Всемирной системы гандикапов в пределах своей юрисдикции, включая присвоение Показателя гандикапа.*
- *Национальная Ассоциация имеет определенные обязанности в рамках Всемирной системы гандикапов, и ее Межнациональная Ассоциация может возложить на нее дополнительные обязанности.*
- *Уполномоченная Национальная Ассоциация может передать некоторые из своих обязанностей Региональной ассоциации гольфа или гольф-клубу.*

(v) Межнациональная Ассоциация

- *Если Межнациональная Ассоциация является Уполномоченным Органом по определению гандикапов, то она обладает исключительными правами на внедрение и администрирование Всемирной системы гандикапов в пределах своей юрисдикции от имени всех Национальных ассоциаций, являющихся ее членами.*
- *Уполномоченная Межнациональная Ассоциация может делегировать определенные права или обязанности Национальной Ассоциации в пределах своей юрисдикции для реализации и выполнения требований Всемирной системы гандикапов от имени Межнациональной ассоциации.*

Правило I

(vi) USGA и R&A

- USGA и R&A совместно отвечают за написание и интерпретацию *Правил определения гандикапов* и Системы определения рейтингов гольф-полей.
- USGA и R&A являются совместными управляющими органами Всемирной системы гандикапов и отвечают за разрешения на использование Всемирной системы гандикапов.

Полный перечень прав и обязанностей каждого основного участника изложен в Приложении А.

1.4 Как получить показатель гандикапа

1.4а Вступление в гольф-клуб

Чтобы получить *Показатель гандикапа*, ведение которого могло бы осуществляться в соответствии с *Правилами определения гандикапов*, игрок должен быть:

- Членом гольф-клуба, который связан с Уполномоченной Ассоциацией, или
- Непосредственно членом Уполномоченной Ассоциации, которая приняла на себя обязанности гольф-клуба (см. Правило 1.3(ii)).

Подавая счет с целью получения или поддержания *Показателя гандикапа*, игрок признает, что его ведомость результатов будет доступна для:

- Целей товарищеского контроля (см. Правило 4.4),
- Присвоения *Показателя гандикапа* и
- Целей администрирования и статистических исследований.

Интерпретации Правила 1.4а:

1.4а/1 — Может ли профессиональный гольфист иметь показатель гандикапа

Профессиональный гольфист может иметь *Показатель гандикапа* при условии, что он выполняет все обязанности игрока, установленные *Правилами определения гандикапов*.

1.4б Назначение домашнего клуба

Игрок должен назвать один гольф-клуб своим домашним клубом, который будет нести ответственность за поддержание его *Показателя гандикапа*.

Однако все гольф-клубы, членом которых является игрок, могут делиться информацией с его домашним клубом, что может привести к корректировкам *Показателя гандикапа* игрока его домашним клубом.

Если игрок является членом более одного гольф-клуба, он должен убедиться, что каждый гольф-клуб знает:

- Членом каких других гольф-клубов игрок является, а также
- Какой гольф-клуб он назвал своим домашним клубом.

Интерпретации Правила 1.4b:

1.4b/1 — Критерии, при назначении домашнего клуба

Правило 1.4b требует, чтобы игрок, который является членом более, чем одного гольф-клуба, назвал один гольф-клуб в качестве своего домашнего клуба.

Игрок должен решить, какой гольф-клуб назначить своим домашним клубом, основываясь на одном или нескольких из следующих критериев:

- Близость к основному месту жительства,
- Частота игры и/или
- Гольф-клуб, в который он передает большую часть своих приемлемых счетов.

Если основное место жительства игрока меняется на регулярной основе так, что в разное время года вышеуказанным критериям удовлетворяют разные гольф-клубы, то игрок должен найти соответствующую возможность смены своего домашнего клуба.

Игроку не разрешается назначать домашний клуб с целью получения Показателя гандикапа, который мог бы дать ему несправедливое преимущество.

1.4b/2 — Игрок меняет домашний клуб

Когда игрок по какой-либо причине меняет свой домашний клуб, он должен проинформировать все остальные гольф-клубы, членом которых он является, и предоставить новому домашнему клубу свою ведомость результатов.

1.4b/3 — Игрок является членом нескольких гольф-клубов в разных юрисдикциях, в результате чего у него есть несколько показателей гандикапа

Правило 1.1 гласит, что целью Всемирной системы гандикапа, помимо прочего, является предоставление как можно большему числу гольфистов возможности получить и поддерживать Показатель гандикапа.

Если игрок является членом гольф-клуба, расположенного в юрисдикции, отличной от места нахождения его домашнего клуба, то игроку возможно придется иметь отдельный Показатель гандикапа, присвоенный Уполномоченной Ассоциацией, ответственной за гандикапы в этой другой юрисдикции. Хотя такое требование и не является рекомендуемым, но для того, чтобы обе Уполномоченные Ассоциации присвоили одинаковый Показатель гандикапа,

Правило I

игрок обязан подать все приемлемые счета как в свой домашний клуб, так и в гольф-клуб, расположенный в другой юрисдикции.

В случае если Показатели гандикапа игрока, присвоенные разными Уполномоченными Ассоциациями, расходятся, то следует использовать Показатель гандикапа той юрисдикции, в которой играет раунд. Если игра проходит за пределами обеих юрисдикций, то следует использовать наименьшее из значений Показателя гандикапа.

II

Счета для целей определения гандикапов

ПРАВИЛА 2–4



ПРАВИЛО

2

Счета, приемлемые для целей определения гандикапов

Принцип Правила:

Основой расчета *Показателя гандикапа* являются счета, которые игрок подает для целей определения гандикапов.

В **Правиле 2** говорится о требованиях, которым должен соответствовать счет, чтобы он был принят для целей определения гандикапов, а также служил необходимым подтверждением уровня игрока, и в конечном итоге — чтобы *Показатель гандикапа* отражал показанный уровень игры.

2.1 Приемлемые счета

Счет является приемлемым для целей определения гандикапов, если раунд был сыгран:

- В *разрешенном формате игры* (см. **Правило 2.1a**) и по крайней мере на том количестве лунок, которое минимально необходимо для того, чтобы 9-луночный счет или 18-луночный счет был приемлемым (см. **Правило 2.2**),
- В сопровождении как минимум еще одного лица, которое одновременно может выступать в качестве маркера (при условии, что это удовлетворяет другим требованиям *Правил гольфа*),
- В соответствии с *Правилами гольфа* (см. **Правило 2.1b**),
- На *гольф-поле*, имеющем текущие значения *Рейтинга поля* и *Рейтинга сложности*, длина и нормальная игровая трудность которого поддерживаются на постоянном уровне (см. Приложение G),
- На *гольф-поле* во время *активного сезона*.

Кроме этого, счет игрока всегда должен быть заверен в соответствии с *Правилами определения гандикапов* (см. **Правило 4.4**).

Если одно или несколько требований, изложенных выше, не выполняются, счет не является приемлемым для целей определения гандикапов.

Интерпретации Правила 2.1:

2.1/1 — Счет является приемлемым для целей определения гандикапов, даже если лунки не были сыграны в порядке, установленном Комитетом

Правило гольфа 5.1 требует, чтобы лунки в раунде игрались в порядке, установленном либо Комитетом, ответственным за проведение соревнований, либо Комитетом, отвечающим за *гольф-поле*. Однако, счет является приемлемым для целей определения гандикапов, даже если лунки не были сыграны в порядке, установленном Комитетом

Например:

- Если *гольф-поле* загружено, и старт с альтернативной лунки будет способствовать более быстрому темпу игры.
- Если игра на лунках в другом порядке позволит большему количеству игроков завершить свои раунды, особенно в периоды ограниченной продолжительности светового дня.

2.1/2 — Статус счетов, полученных при игре одновременно в форматах матчевой игры и игры на счет ударов

Когда игрок соревнуется в матче, в то же время играя раунд игры на счет ударов, и оба формата игры являются разрешенными, то счетом, который должен быть подан для целей определения гандикапов, является счет игры на счет ударов. Счет матчевой игры подаваться не должен.

2.1/3 — Подача счетов для целей определения гандикапов, когда игра проходит на временных грингах или из временных областей-ти

Уполномоченная Ассоциация должна определить, являются ли приемлемыми для целей определения гандикапов счета, показанные на *гольф-поле* со временными условиями. *Уполномоченная Ассоциация* также должна определить, потребует ли временное изменение *Рейтинга поля* и *Рейтинга сложности* для отражения временных изменений *гольф-поля* (см. Приложение G).

2.1a Раунд сыгран в разрешенном формате игры

Разрешенными форматами игры в России являются:

Формат игры	Тип раунда	Количество лунок	
Индивидуальная игра на счет ударов	Организованные соревнования	9	18
	Обычная игра	9	18
	Стейблфорд—организованное соревнование	9	18
	Стейблфорд—обычная игра	9	18
	Максимальный счет—организованное соревнование	9	18
	Максимальный счет—обычная игра	9	18

- (i) Раунд сыгран в юрисдикции игрока. При условии соблюдения других положений, изложенных в *Правилах определения гандикапов*, для целей определения гандикапов должен быть представлен *приемлемый счет*, показанный в *разрешенном формате игры* в домашней юрисдикции игрока (см. Рисунок 2.1a).
- (ii) Раунд сыгран вне пределов юрисдикции игрока. При условии соблюдения других положений, изложенных в *Правилах определения гандикапов*:
- Счет, показанный в формате игры, который разрешен в *юрисдикции*, в ведении которой игрался раунд, является приемлемым для целей гандикапов и должен быть подан, даже если такой формат игры не разрешен в домашней юрисдикции игрока.
 - Счет, показанный в формате игры, который не разрешен в *юрисдикции*, в ведении которой игрался раунд, но разрешен в домашней юрисдикции игрока, является приемлемым для целей гандикапов и должен быть подан.
 - Счет, показанный в формате игры, который не разрешен в *юрисдикции*, в ведении которой игрался раунд, и не разрешен в домашней юрисдикции игрока, не является приемлемым для целей гандикапов и его не следует включать в ведомость результатов игрока.

(См. Рисунок 2.1a.)

РИСУНОК 2.1а: КОГДА СЧЕТ ПОДАЕТСЯ ДЛЯ ЦЕЛЕЙ ОПРЕДЕЛЕНИЯ ГАНДИКАПОВ



	Формат, разрешенный дома	Формат, не разрешенный дома
Раунд, сыгран на выезде в разрешенном формате	✓	✓
Раунд, сыгран на выезде в неразрешенном формате	✓	✗

✓ Счет подается ✗ Не является приемлемым

- (iii) Регистрация намерения подать счет обычной игры. Игрок обязан предварительно зарегистрировать свое намерение подать *приемлемый счет обычной игры* для целей определения гандикапов.

Такая предварительная регистрация должна происходить:

- До того, как игрок начнет раунд, и
- В соответствии с требованиями или условиями, установленными *Комитетом по гандикапам и/или Уполномоченной Ассоциацией*.

Если игрок играет с другими игроками в *разрешенном формате игры* в регулярном организованном мероприятии, то *Комитет по гандикапам* может считать, что этот игрок предварительно зарегистрировал свое намерение подать *приемлемый счет* для целей определения гандикапов.

Интерпретации Правила 2.1а:

2.1a/1 — Счета, не являющиеся приемлемыми для целей определения гандикапов

Некоторые форматы игры и счета, полученные при определенных ограничениях в условиях соревнований, не являются приемлемыми для целей определения гандикапов и такие счета не разрешается заносить в *ведомость результатов* игрока.

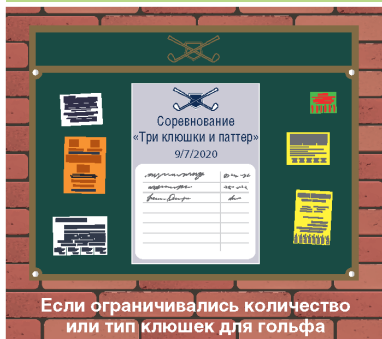
Следующий иллюстрированный перечень не является исчерпывающим, и если у игрока возникают сомнения относительно приемлемости счета, то рекомендуется проконсультироваться с *гольф-клубом*, в котором он играет, или с *Уполномоченной Ассоциацией*.



В ходе обучения, проводимого на гольф-поле



Если использовалось не соответствующее требованиям снаряжение



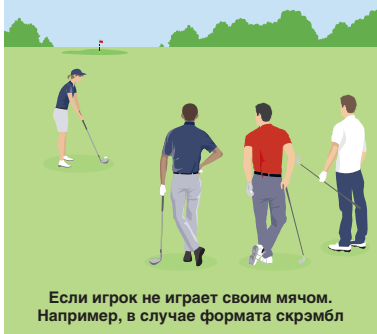
Если ограничивались количество или тип клюшек для гольфа



Если счет не может быть завершен или подтвержден



Не сыграно необходимое количество лунок



Если игрок не играет своим мячом. Например, в случае формата скрэмбл

2.1b Раунд сыгран в соответствии с Правилами гольфа

Раунд должен быть сыгран в соответствии с *Правилами гольфа*, чтобы быть приемлемым для целей определения гандикапов, при следующих условиях:

- (i) Организованные соревнования. Если игрок был дисквалифицирован из соревнования за нарушение *Правил гольфа*, но при этом им не было получено значительного преимущества в счете, счет должен оставаться приемлемым для целей определения гандикапов.

Если игрок был дисквалифицирован из соревнования за любое другое нарушение *Правил гольфа*, счет не считается приемлемым для целей гандикапов.

Окончательное решение остается на усмотрение Комитета, в зависимости от обстоятельств.

- (ii) Обычная игра. Если не проводится организованное соревнование, то счет не является приемлемым для целей определения гандикапов, если игрок:

- Нарушает *Правила гольфа* и не применяет соответствующий штраф, как того требуют *Правила гольфа*, или
- Умышленно игнорирует *Правило гольфа*.

Если игрок действует в соответствии с Типовым Местным правилом, то его счет может быть приемлемым для целей определения гандикапов, даже если Комитет, отвечающий за *гольф-поле*, не принял это Типовое Местное правило. То же самое применимо к случаю, когда игрок нарушает Типовое Местное правило, принятое Комитетом.

Примеры ситуаций, связанных с Типовыми Местными правилами, в которых счет может быть приемлемым для целей определения гандикапов:

- Игрок действовал по альтернативному варианту рельефа удар-и-расстояние, хотя данное Типовое Местное правило не было введено, или
- Игрок использовал устройство для измерения расстояния, хотя было введено Типовое Местное правило, запрещающее их использование.

Окончательное решение остается на усмотрение Комитета, в зависимости от обстоятельств.

Интерпретации Правила 2.1б:

2.1б/1 — Примеры того, когда игрок был дисквалифицирован из соревнования, но не получил значительного преимущества в счете

Комитет имеет право принять счет для целей определения гандикапов, если игрок был дисквалифицирован из соревнования, но не получил значительного преимущества в счете.

Примеры ситуаций, когда Комитет может посчитать, что не было получено значительного преимущества в счете:

Правило гольфа	Причина дисквалификации	Рекомендуемое действие для целей определения гандикапов
3.3b(1)/(2)	Счетная карточка не подписана	Принять счет
3.3b(2)	Счетная карточка не сдана своевременно	Принять счет
3.3b(3)	В счетной карточке указан счет на лунке, который ниже, чем фактический счет	Принять исправленный счет
3.3b(4)	Гандикап на счетной карточке отсутствует или завышен	Внести или исправить гандикап и принять счет

2.1б/2 — Примеры того, когда игрок был дисквалифицирован из соревнования за действие, которое могло бы дать значительное преимущество в счете

Примеры ситуаций, когда Комитет может определить, что игрок получил значительное преимущество в счете:

Правило гольфа	Причина дисквалификации	Рекомендуемое действие для целей определения гандикапов
1.3b	Игроки умышленно договариваются игнорировать некоторое Правило или штраф, о применении которых они знают	Счет не является приемлемым
4.1a	Выполнение удара клюшкой, которая не соответствует требованиям	Счет не является приемлемым
4.3a(1)	Использование устройства для измерения расстояния, которое измеряет перепады высот	Счет не является приемлемым

2.1b/3 — Лунка не была сыграна по Правилам гольфа в обычной игре

В большинстве случаев, если игрок нарушил *Правила гольфа в обычной игре* и умышленно не применил соответствующий штраф, то счет не принимается для целей определения гандикапов. Однако, в некоторых обстоятельствах для получения *приемлемого счета* может оказаться достаточным заменить счет на конкретной лунке (лунках) на *нетто-счет двойной богги*.

Если *Комитет по гандикапам* решит, что игрок использует корректировку на *нетто-счет двойной богги*, чтобы получить несправедливое преимущество в счете, *Комитет по гандикапам* должен предпринять действия в соответствии с *Правилом 7 Правил определения гандикапов*.

2.2 Количество сыгранных лунок, минимально необходимое, чтобы счет был признан приемлемым

2.2a Для 18-луночного счета

Для того, чтобы 18-луночный счет был приемлемым для целей определения гандикапов, необходимо сыграть минимум 10 лунок.

Лунка считается сыгранной, если она была начата.

2.2b Для 9-луночного счета

Для того, чтобы 9-луночный счет был приемлемым для целей определения гандикапов, необходимо сыграть все 9 лунок. Если игрок сыграл менее 9 лунок, его счет не является приемлемым для целей определения гандикапов.

Лунка считается сыгранной, если она была начата.

Примечание:

Приемлемый 9-луночный счет должен быть показан на 9 лунках с текущим *Рейтингом поля* и *Рейтингом сложности* (см. *Правило 2.1*).

ПРАВИЛО

3

Корректировка счета на лунке

Принцип Правила:

Счет для целей определения гандикапов не должен чрезмерно зависеть от плохого счета на одной или двух лунках, который не отражает показанный игроком уровень игры. Кроме этого, неполные счета и/или счета, когда игрок не забивает в лунку мяч на каждой лунке, могут давать необходимое подтверждение его уровня игры и могут быть использованы для целей определения гандикапов.

В Правиле 3 приводятся обстоятельства, при которых такие счета могут быть приемлемыми, и методика, по которой такие счета на лунках следует корректировать.

3.1 Максимальный счет на лунке для целей определения гандикапов

3.1a До получения показателя гандикапа

Для игрока, подающего свои первые счета для получения начального Показателя гандикапа, максимальный счет для каждой сыгранной лунки ограничен значением пар + 5 ударов (См. Рисунок 3.1a).

РИСУНОК 3.1a: ПРИМЕНЕНИЕ МАКСИМАЛЬНОГО СЧЕТА НА ЛУНКЕ, ПОКА ПОКАЗАТЕЛЬ ГАНДИКАПА ЕЩЕ НЕ ПРИСВОЕН

Имя: *С.Петров* Гандикап: *Не присвоен* Дата: *01.07.2020*

Лунка	1	2	3	4	5	6	7	8	9	
Пар	4	3	4	3	4	5	4	4	4	35
Счет	6	7	6	5	7	12	6	7	7	63

← Гросс-счет

← Скорректированный гросс-счет для целей определения гандикапов

← 10

Максимальный счет на лунке = Пар + 5

3.1b После получения показателя гандикапа

Для игрока, которому присвоен *Показатель гандикапа*, максимальный счет на каждой сыгранной лунке ограничен *нетто-счетом двойной богги*, рассчитанным следующим образом:

$$\text{Пар лунки} + 2 \text{ удара} + \text{гандикаповый удар или удары, которые игрок получает на этой лунке}^*$$

(*или за вычетом удара или ударов, которые игрок с плюсовым гандикапом отдает на этой лунке)

(См. Рисунок 3.1b.)

- *Нетто-счет двойной богги* равняется наименьшему счету на лунке, при котором игрок набрал бы ноль очков Стейблфорда.
- Не существует ограничений на количество лунок в раунде, на которых может применяться корректировка на *нетто-счет двойной богги*.
- Если в Условиях соревнования (см. Правило 7.2a) или в *гандикаповых форах* существуют какие-либо ограничения на количество полученных ударов, этот ограниченный *Игровой гандикап* следует использовать только для целей соревнования, например, для определения:
 - Занятых мест и призеров, а также
 - Количества ударов, отдаваемых или получаемых для различных форматов игры.

Для всех корректировок на *нетто-счет двойной богги* должен использоваться полный, не усеченный *Полевой гандикап*. Для этой процедуры *Полевой гандикап* округляется до ближайшего целого числа (См. Правило 6.1a/b).

- Если расчетное значение *Полевого гандикапа* составляет более 54, а игрок получает 4 или более ударов на лунке, то максимальный счет на лунке для целей определения гандикапа равняется *пар + 5*.
- Корректировка счета на лунке на *нетто-счет двойной богги* может быть сделана:
 - Автоматически, когда используется ввод счета лунка за лункой, или
 - Игроком, при подаче *скорректированного гросс-счета* за раунд.

Правило 3

РИСУНОК 3.1b: РАСЧЕТ И ПРИМЕНЕНИЕ КОРРЕКТИРОВКИ НА НЕТТО-СЧЕТ ДВОЙНОЙ БОГГИ ДЛЯ МАКСИМАЛЬНОГО СЧЕТА НА ЛУНКЕ

Имя: *М.Иванова* Гандикап: *16* Дата: *12.09.2020*

Лунка	1	2	3	4	5	6	7	8	9	Out
Пар	4	4	4	3	4	5	3	4	4	35
Индекс гандикаповых ударов	7 ✓	13 ✓	3 ✓	15 ✓	11 ✓	1 ✓	17 ✓	5 ✓	9 ✓	
Счет	5	5	6	4	5	5	3	5	5	43

✓ = Положен удар форы

Лунка	10	11	12	13	14	15	16	17	18	In	TOTAL
Пар	3	4	5	3	4	5	3	4	4	35	70
Индекс гандикаповых ударов	18	12 ✓	4 ✓	14 ✓	8 ✓	2 ✓	16 ✓	6 ✓	10 ✓		
Счет	3	4	6	4	5	5	3	9	6	45	88

← Гросс-счет

Гросс-счет на лунке

← 7
↑
Нетто-счет двойной богги

← 86
← Скорректированный гросс-счет для целей определения гандикапов

Пар	+	Два удара (двойной богги)	+	Полученный удар (удары)	=	Максимально
4		2		1		7

3.2 Если лунка не сыграна

Существуют различные обстоятельства, при которых раунд не будет завершен, и некоторые лунки не будут сыграны. Например, из-за:

- Сумерек или плохой погоды,
- Травмы или болезни игрока,
- Завершения матча до финальной лунки, или
- Объявления лунки вне игры Комитетом в целях обслуживания или реконструкции.

Счет может быть приемлемым для целей определения гандикапов только в случае, если наряду с другими требованиями раунд был сыгран на минимальном количестве лунок, необходимом для того, чтобы 9-луночный счет и 18-луночный счет были приемлемыми (см. Правила 2.1 и 2.2).

Если было завершено минимальное количество лунок, и причина, по которой игрок не сыграл лунку, уважительная, игрок должен использовать следующую таблицу, чтобы получить 9-луночный или 18-луночный счет:

Количество сыгранных лунок	Экстраполяция	Какой счет (счета) записать для несыгранных лунок
Не менее 10 лунок	Экстраполировать для 18-луночного счета	Добавьте <i>нетто-счет пар</i> для оставшихся лунок плюс один дополнительный удар на первой несыгранной лунке (или эквивалентные очки Стейблфорда).
Не менее 14 лунок	Экстраполировать для 18-луночного счета	Добавьте <i>нетто-счет пар</i> для оставшихся лунок (или эквивалентные очки Стейблфорда).

Если причина, по которой игрок не сыграл лунку или лунки, считается неуважительной, *Комитет по гандикапам* может рассмотреть вопрос о применении *штрафного счета* (см. Правило 7.1b).

Примечания:

1. Для всех применений корректировок на *нетто-счет пар* должен использоваться полный, не усеченный *Полевой гандикап* игрока. Для этой процедуры *Полевой гандикап* округляется до ближайшего целого числа (См. Правило 6.1a/b).
2. Если игрок с плюсовым *Игровым гандикапом* должен отдавать удары *гольф-полю*, то удары отдаются, начиная с *индекса гандикаповых ударов* 18, и далее — в обратном порядке, если иное не указано Комитетом. Таким образом, игрок с *Игровым гандикапом* +3 отдает удары *гольф-полю* на лунках с *индексом гандикаповых ударов* 18, 17 и 16.

Нетто-счет пар на лунке рассчитывается путем вычитания из *пара* лунки удара, отданного полю. Например:

Пар лунки	—	Удар, отданный полю	=	Нетто-счет пар на лунке
4		1		3

Если исход соревнования был определен до того, как все лунки были завершены, и игрок решает сыграть любую из оставшихся лунок, должны быть зафиксированы фактические счета на этих оставшихся лунках.

Интерпретации Правила 3.2:

3.2/1 — Лунка не сыграна по причине, не являющейся уважительной

В Правиле 3.2 говорится, какой счет нужно указать для лунки, которая не была сыграна по уважительной причине, для того чтобы для целей определения гандикапов был подан приемлемый счет.

Если установлено, что игрок не сыграл лунку или лунки по причине, не являющейся уважительной, его счет не является приемлемым для целей определения гандикапов. К причинам, не являющимся уважительными, относятся следующие (но не ограничиваются перечисленным):

- Лунка *гольф-поля* не сыграна потому, что игрок знает, что обычно она вызывает у него трудности, и на этой лунке велика вероятность большого счета.
- Последние лунки *гольф-поля* не сыграны, чтобы игроку не пришлось давать высокий или низкий счет.

В любом случае *Комитет по гандикапам* может добавить *штрафной счет* в ведомость результатов игрока, если будет установлено, что действия игрока были направлены на получение несправедливого преимущества в счете (см. Правило 7.1b).

3.2/2 — Тип счета для не сыгранных лунок

Игрок должен обозначить тип каждого поданного счета, в том числе для несыгранных лунок (см. Приложение В, Примечание 5). Это делается для того, чтобы надлежащим образом могли быть выполнены все процедуры, изложенные в *Правилах определения гандикапов*, например, расчет *дифференциала счета* для 9-луночного счета (см. Правило 5.1b) и расчет корректировок для аномальных условий игры (см. Правило 5.6).

Если требуется подавать счет по каждой лунке, игрок должен указать *тип счета* для каждой не сыгранной лунки.

3.3 Если игра на лунке была начата, но игрок не забил мяч в лунку

Когда игрок начинает игру на лунке, но не забивает мяч в лунку по уважительной причине, то при условии соблюдения других положений, изложенных в *Правилах определения гандикапов*, игрок должен записать свой счет в соответствии с ситуацией и в зависимости от формата игры, например, *нетто-счет двойной богги* или ноль очков *Стейблфорда*.

Примечания:

1. Если формат игры не позволяет игроку поднять свой мяч, не забивая в лунку, например, в индивидуальном соревновании с гросс-счетом или нетто-счетом, игрок будет дисквалифицирован из соревнования.
2. В формате игры на счет ударов с максимальным счетом могут быть ситуации, когда игрок не набрал свой *нетто-счет двойной богги* до того, как набрал максимальный счет, определенный в Условиях соревнования. В таких случаях игрок должен записать либо *нетто-счет двойной богги*, либо ноль очков Стейблфорда. (См. Правила Гольфа, Правило 21.2)

ПРАВИЛО

4

Подача счета

Принцип Правила:

В Правиле 4 говорится о процедуре подачи приемлемых счетов для целей определения гандикапов, как для получения начального Показателя гандикапа, так и для поддержания уже полученного Показателя гандикапа.

При своевременной подаче счетов игроком или любым другим лицом, ответственным или уполномоченным подавать счета игрока, обновление Показателя гандикапа игрока отражает уровень его игры в реальном времени.

В этом правиле также говорится, какую информацию игроки должны предоставлять при подаче приемлемых счетов, и как эти счета могут быть заверены.

4.1 Информация, необходимая для ведомости результатов

4.1a Общие положения

- (i) Счет, занесенный в ведомость *результатов* игрока, должен быть:
 - Приемлемым счетом (см. Правило 2.1), и
 - Записан в правильном хронологическом порядке, даже в случае, если счет был подан позднее даты, когда был сыгран раунд.
- (ii) Счет должен быть занесен в ведомость *результатов* игрока в форме, предписанной Уполномоченной Ассоциацией. Счет может быть занесен в форме счетов по лункам (настоятельно рекомендуется), скорректированного *гросс-счета* или очков Стейблфорда.
- (iii) При подаче своего счета игрок должен обеспечить, чтобы Комитету по гандикапам была предоставлена следующая информация для внесения в его ведомость *результатов*:
 - Дата сыгранного раунда,
 - Рейтинг поля и Рейтинг сложности для ти, с которых шла игра, а также
 - Пар лунки и индекс гандикаповых ударов на лунке, если это применимо.

Эта информация обычно содержится на счетной карточке.

- (iv) *Комитет по гандикапам* должен обеспечить занесение поданного счета в ведомость результатов игрока как можно скорее.
- (v) Счет, поданный на следующий день после раунда, должен в дополнение к информации, указанной в пункте (iii) выше, также включать *Показатель условий игры* (см. Правило 5.6).

(См. Приложение В с примерами ведомостей результатов).

Интерпретация Правила 4.1a:

4.1a/1 — Пар на счетной карточке отличается от пара в компьютере гольф-клуба или на другом устройстве, используемом для передачи счетов

За установление *паров* отвечает *Уполномоченная Ассоциация* или, по решению Национальной ассоциации — *гольф-клуб*. Поэтому, если от игрока требуется подать скорректированные счета по лункам для целей определения гандикапов, а правильные значения *паров* лунок игаемого *гольф-поля* неясны, то игроку следует уточнить правильные значения *паров* до подачи счетов по лункам для целей определения гандикапов.

4.1b Счета, подаваемые до получения показателя гандикапа

Чтобы получить начальный *Показатель гандикапа*, требуется, чтобы игрок предоставил счета по лункам. Это поможет *Комитету по гандикапам* оценить уровень игры нового игрока.

Полная информация о *ведомости результатов* игрока представлена в Приложении В.

4.2 Правомочность поданного счета

Приемлемый счет должен быть подан игроком, *Комитетом по гандикапам*, *Комитетом*, ответственным за соревнование, или любым другим лицом, уполномоченным игроком.

4.3 Сроки подачи счета

Игрок должен подать свой счет как можно скорее, в день игры, после завершения своего раунда и до полуночи (по местному времени).

Правило 4

Если игрок не подал свой счет в день игры:

- Его *Показатель гандикапа* не будет своевременно обновлен к следующему дню (см. Правило 5.4), и
- Его счет не будет включен в ежедневный расчет *Показателя условий игры* (ПУИ) (см. Правило 5.6).

Если счет вносится в *ведомость результатов* игрока после дня игры, а ПУИ за тот день, в который был сыгран раунд, уже рассчитан, то при вычислении *дифференциала счета* игрока все равно должна применяться корректировка ПУИ, даже если ПУИ рассчитывался без учета счета игрока.

Если счет вносится не в хронологической последовательности:

- Этот счет должен быть внесен в *ведомость результатов* игрока так, чтобы соблюдался правильный хронологический порядок.
- При вычислении *дифференциала счета* должна применяться опубликованная корректировка ПУИ, рассчитанная для сыгранного *гольф-поля* в тот день, когда игрался раунд.
- *Показатель гандикапа* игрока должен быть пересчитан.

Примечание: *Комитету по гандикапам* следует расследовать любые повторные случаи задержек подачи игроком счетов (См. Правило 7.1b).

Если нет доказательств того, что игрок действовал с целью получения несправедливого преимущества, все счета, поданные за истекший период, должны быть приняты для целей определения гандикапов.

4.4 Заверение счета

Счет, поданный для целей гандикапа, должен быть заверен маркером (лицом, которое ведет счет игрока) в соответствии с *Правилами гольфа*.

Маркер и игрок при *заверении счета* игрока должны выполнять определенные обязанности в соответствии с *Правилами гольфа* (см. Правило 3.3b *Правил гольфа*).

Маркер должен быть лицом, приемлемым для *Комитета по гандикапам*.

Интерпретация Правила 4.4:

4.4/1 — Разъяснение понятия товарищеского контроля, как метода заверения счетов.

В некоторых юрисдикциях в качестве метода проверки счета игрока или подтверждения показанного им уровня игры применяется *товарищеский контроль*. Данная процедура может применяться либо как замена требования заверять счет подписью маркера, либо совместно с данным требованием. *Товарищеский контроль* обычно осуществляется лицом:

- Которое играло в одной группе с игроком или которое присутствовало во время данного раунда, и/или
- Которое является членом того же гольф-клуба, что и игрок.

В любом случае, это должно быть лицо, которое:

- Имеет достаточные основания, чтобы либо подтвердить зафиксированный счет, либо указать игроку на какие-либо отклонения в зафиксированном счете, или
- Располагает информацией о показанном игроком уровне игры и может обоснованно подтвердить или поставить под сомнение *Показатель гандикапа*, присвоенный игроку.
- Сомнения или разногласия должны быть обсуждены с игроком и/или переданы на рассмотрение в *Комитет по гандикапам*.

4.5 Количество счетов для начального показателя гандикапа

Чтобы получить начальный *Показатель гандикапа*, игрок должен предоставить приемлемые счета как минимум на 9 лунках.





III

Расчет гандикапа
и обновление
показателя гандикапа

ПРАВИЛА

5–6



ПРАВИЛО

5

Расчет Показателя гандикапа

Принцип Правила:

Показатель гандикапа должен быть отражением показанного игроком уровня игры и при необходимости учитывать результаты, сильно отличающиеся от обычных.

В Правиле 5 говорится о процедуре расчета Показателя гандикапа, а также о мерах, с помощью которых Показатель гандикапа должным образом отражает уровень игры игрока и обеспечивается справедливость для всех гольфистов. Данная методология предусматривает следующее:

- Принимаются во внимание условия, в которых был сыгран раунд.
- Учитывается уровень игры, показанный в течение определенного периода времени.
- Ограничивается повышение Показателя гандикапа игрока в течение определенного времени.
- Применяются дополнительные корректировки к Показателю гандикапа игрока в случае подачи исключительного счета.

5.1 Вычисление дифференциала счета**5.1a Для 18-луночного счета**

В целях применения этого Правила:

- Игра на счет ударов включает такие форматы игры, как гросс-счет, нетто-счет или максимальный счет.
- Формат Стейблфорд рассматривается отдельно.

18-луночный *дифференциал счета* рассчитывается следующим образом и округляется до одной десятой (0,5 округляется в большую сторону):

В форматах игры на счет ударов

$$\text{Дифференциал счета} = \left(\frac{113}{\text{Рейтинг сложности}} \right) \times \left(\text{Скорректированный гросс-счет} - \text{Рейтинг поля} - \text{корректировка ПУИ} \right)$$

В форматах Стейблфорд

$$\text{Дифференциал счета} = (113 / \text{Рейтинг сложности}) \times (\text{Пар} + \text{Полевой гандикап} - (\text{Набранные очки} - 36) - \text{Рейтинг поля} - \text{корректировка ПУИ})$$

Примечание: Корректировка ПУИ находится в диапазоне от -1,0 до +3,0 (см. Правило 5.6).

5.1b Для 9-луночного счета

9-луночный счет экстраполируется до эквивалентного 18-луночного *дифференциала счета* для немедленного использования в ведомости *результатов*.

- 9-луночный счет экстраполируется до эквивалентного 18-луночного *дифференциала счета* путем добавления *нетто-счета* пар на оставшихся лунках плюс один дополнительный удар (который применяется к первой несыгранной лунке) или начисляется 17 очков в формате Стейблфорд (рис 5.1b/1).
- Вторые 9 лунок, используемые для экстраполяции,— это всегда те же самые 9 лунок, которые были сыграны.

9-луночный счет экстраполируется до эквивалентного 18-луночного *дифференциала счета* следующим образом и округляется до одной десятой (0,5 округляется в большую сторону):

В форматах игры на счет ударов (которые для целей настоящего Правила включают такие форматы игры, как гросс-счет, нетто-счет или максимальный счет)

$$\text{Дифференциал счета} = (113 / 9\text{-луночный Рейтинг сложности}) \times (\text{Скорректированный гросс-счет} - \text{Рейтинг поля} - (0,5 \times \text{корректировка ПУИ}))$$

В форматах Стейблфорд

$$\text{Дифференциал счета} = (113 / 9\text{-луночный Рейтинг сложности}) \times (\text{Пар} + \text{Полевой гандикап} - (\text{Итоговое количество очков} - 36) - \text{Рейтинг поля} - \text{корректировка ПУИ})$$

Где:

- *Рейтинг сложности* равен 9-луночному *рейтингу сложности* для 9 сыгранных лунок.
- *Скорректированный гросс-счет* равен *скорректированному гросс-счету* для 9 сыгранных лунок, плюс *нетто-счет пар* для вторых девяти лунок плюс один дополнительный удар на 10-й лунке. При расчете этого значения используется 18-луночный *Полевой гандикап* на основе 9 сыгранных лунок.
- *Итоговое количество очков* равно фактическим очкам Стейблфорда, набранным на 9 лунках, плюс 17 очков Стейблфорда. Все удары, не учтенные при

Правило 5

использовании 9-луночного *Полевого гандикапа*, но которые должны быть учтены при экстраполяции до 18-луночного *Полевого гандикапа* на основе 9 сыгранных лунок, также должны добавляться к итоговому количеству очков.

- *Рейтинг поля* равен удвоенному *рейтингу поля* для 9 сыгранных лунок.
- Пар равен удвоенному 9-луночному *пару*.
- *Полевой гандикап* равен 18-луночному *Полевому гандикапу* на основе 9 сыгранных лунок.
- Применяется 50% *Показателя условий игры* (ПУИ) для данного дня.

Примечания:

1. О расчете 18-луночного *Полевого гандикапа* на основе 9 сыгранных лунок см. Правило 6.1а.
2. Корректировка ПУИ находится в диапазоне от $-1,0$ до $+3,0$ (см. Правило 5.6)

РИСУНОК 5.1b/1: ЭКСТРАПОЛЯЦИЯ 9-ЛУНОЧНОГО СЧЕТА

Для счетов, записанных в виде гросс-счета лунка-за-лункой:

Гольф-клуб Солнечный	СЕРЕБРЯНЫЕ ТИ	ПАР 70
Имя игрока: <i>С. Петров</i>	Дата: <i>01.03.2020</i>	
Показатель гандикапа	<i>14.2</i>	
Рейтинг поля/Рейтинг сложности	71.0 / 125	
Рейтинг поля Первая девятка/ Вторая девятка	36.0 / 35.0	
Рейтинг сложности Первая девятка/ Вторая девятка	126 / 124	
Полевой гандикап	<i>9</i> ← 9-луночный Полевой гандикап	

Лунка	1	2	3	4	5	6	7	8	9	Out
Пар	4	4	4	4	3	5	4	4	3	35
Индекс ударов	7 [✓]	13 [✓]	3 [✓]	9 [✓]	15 [✓]	1 [✓]	11 [✓]	5 [✓]	17 [✓]	
Счет	<i>6</i>	<i>5</i>	<i>6</i>	<i>5</i>	<i>4</i>	<i>7</i>	<i>4</i>	<i>5</i>	<i>4</i>	<i>46</i>

Экстраполяция 9-луночного счета, используя 9 сыгранных лунок в счетной карточке:

Лунка	1	2	3	4	5	6	7	8	9	Total
Пар	4	4	4	4	3	5	4	4	3	35
Индекс ударов	7 [✓]	13 [✓]	3 [✓]	9 [✓]	15 [✓]	1 [✓]	11 [✓]	5 [✓]	17 [✓]	
Счет	6	5	5	5	4	6	5	5	4	45
										91

Экстраполированный счет: 6 Нетто Пар + 1 удар 5 Нетто Пар

✓ = Удар, получаемый на 9 сыгранных лунок

✓✓ = Удар получаемый в целях экстраполяции, используя 18-луночный Полевой гандикап на основе 9 сыгранных лунок

18-луночный Полевой гандикап на основе 9 сыгранных лунок:

Показатель гандикапа	×	9-луночный Рейтинг сложности / 113	+	2 x 9-луночный Рейтинг поля – 2 x 9-луночный пар	=	18
14.2		126 / 113		(2 x 36.0) – (2 x 35)		

Правило 5

Для счетов, записанных в очках Стейблфорда:

Гольф-клуб Солнечный	СЕРЕБРЯНЫЕ ТИ	ПАР 70
Имя игрока: <i>С. Петров</i>	Дата: <i>01.03.2020</i>	
Показатель гандикапа	<i>14.2</i>	
Рейтинг поля/Рейтинг сложности	71.0 / 125	
Рейтинг поля Первая девятка/ Вторая девятка	36.0 / 35.0	
Рейтинг сложности Первая девятка/ Вторая девятка	126 / 124	
Полевой гандикап	<i>9</i> ← 9-луночный Полевой гандикап	

Лунка	1	2	3	4	5	6	7	8	9	Out
Пар	4	4	4	4	3	5	4	4	3	35
Индекс ударов	7 [✓]	13 [✓]	3 [✓]	9 [✓]	15 [✓]	1 [✓]	11 [✓]	5 [✓]	17 [✓]	
Счет	<i>6</i>	<i>5</i>	<i>6</i>	<i>5</i>	<i>4</i>	<i>7</i>	<i>4</i>	<i>5</i>	<i>4</i>	<i>46</i>
Очки Стейблфорд	1	2	1	2	2	1	3	2	2	16

✓ = Удар, получаемый для 18-луночного Полевого гандикапа, на основе 9 сыгранных лунок

Экстраполяция 9-луночного счета посредством добавления 17 очков Стейблфорд:

Очки Стейблфорд, набранные на 9 лунках	+	Дополнительно добавленные очки Стейблфорд	=	33 points
16		17		

18-луночный Полевой гандикап на основе 9 сыгранных лунок:

Показатель гандикапа	×	9-луночный Рейтинг сложности / 113	+	2 x 9-луночный Рейтинг поля - 2 x 9-луночный пар	=	18
14.2		126 / 113		(2 x 36.0) - (2 x 35)		

5.1с Округление отрицательных дифференциалов счета

Если скорректированный *гросс-счет* дает значение ниже, чем *рейтинг поля*, то *дифференциал счета* является отрицательным числом. В этом случае округление выполняется в сторону увеличения, то есть в сторону нуля.

Например:

- Если рассчитанный *дифференциал счета* оказался равен $-1,54$, он округляется до $-1,5$
- Если рассчитанный *дифференциал счета* оказался равен $-1,55$, он округляется до $-1,5$
- Если рассчитанный *дифференциал счета* оказался равен $-1,56$, он округляется до $-1,6$

5.2 Расчет показателя гандикапа

5.2a Количество счетов менее 20

Для расчета *Показателя гандикапа* берутся наименьшие *дифференциалы счета* в ведомости результатов. Если ведомость результатов содержит менее 20 *дифференциалов счета*, используйте приведенную ниже таблицу, чтобы определить количество *дифференциалов счета*, которые должны участвовать в расчете, а также необходимость применения каких-либо корректировок. Округлите результат вычислений до ближайшей десятой доли.

Количество дифференциалов счета в ведомости результатов	Дифференциал (дифференциалы) счета, используемые при вычислении показателя гандикапа	Корректировка
1	1 наименьший	-2,0
2	1 наименьший	-2,0
3	1 наименьший	-2,0
4	1 наименьший	-1,0
5	1 наименьший	0
6	Среднее из 2 наименьших	-1,0
7 или 8	Среднее из 2 наименьших	0
от 9 до 11	Среднее из 3 наименьших	0
от 12 до 14	Среднее из 4 наименьших	0
15 или 16	Среднее из 5 наименьших	0
17 или 18	Среднее из 6 наименьших	0
19	Среднее из 7 наименьших	0
20	Среднее из 8 наименьших	0

Правило 5

Присвоение начального показателя гандикапа

Если имеются какие-либо дополнительные данные о показанном игроком уровне игры, *Комитет по гандикапам* может изменить начальный *Показатель гандикапа* игрока в сторону увеличения или уменьшения (см. Правило 7.1а).

Игрокам следующих категорий *Комитет по гандикапам* возможно сочтет необходимым присвоить *Показатель гандикапа* из нижней части диапазона значений:

- Опытным игрокам, вернувшимся в игру после длительного перерыва.
- Опытным игрокам, у которых ранее никогда не было *Показателя гандикапа*.
- Профессиональным игрокам, вернувшимся к любительской игре.

В таких случаях *Комитет по гандикапам* должен следовать процедурам, предусмотренным *Уполномоченной Ассоциацией*, и при назначении *Показателя гандикапа* ниже 2,0 для мужчин и 2,0 для женщин получать от нее соответствующее разрешение.

Интерпретация Правила 5.2а:

5.2а/1 — Изменение начального показателя гандикапа игрока обусловлено уровнем игры, показанным ранее

Игрок подает три счета, чтобы получить начальный *Показатель гандикапа*, в результате чего рассчитанные *дифференциалы счета* составляют 15,3, 15,2 и 16,6.

Начальный *Показатель гандикапа* будет равен:

Наименьший дифференциал счета	—	Корректировка	=	Начальное значение гандикапа
15,2		2		13,2

Комитет по гандикапам узнает, что, будучи юниором, игрок хорошо играл в гольф и имел *Показатель гандикапа* около 8,0, а теперь возвращается в гольф-клуб после многих лет неучастия в игре.

Основываясь на имеющихся сведениях, *Комитет по гандикапам* может скорректировать рассчитанный начальный *Показатель гандикапа* игрока чтобы тот более точно отражал уровень игры, показанный игроком ранее.

5.2а/2 — Изменение начального показателя гандикапа игрока, если последующие счета значительно отличаются от ожидаемых

Игрок подает три счета, чтобы получить начальный *Показатель гандикапа*, в результате чего рассчитанные *дифференциалы счета* составляют 40,7, 42,4 и 36,1.

Начальный *Показатель гандикапа* будет равен:

Наименьший дифференциал счета	—	Корректировка	=	Начальное значение гандикапа
36,4		2		34,1

Затем игрок подает еще три счета, в результате чего рассчитанные *дифференциалы счета* составляют 45,9, 43,6 и 45,0.

Исходя из этих шести счетов *Показатель гандикапа* игрока будет равен:

Среднее из двух наименьших дифференциалов счета	—	Корректировка	=	Начальное значение гандикапа
38,4		1		37,4

Сопоставляя рассчитанный *Показатель гандикапа* игрока с его счетами, *Комитет по гандикапам* может принять решение о неприменении корректировки «-1», чтобы *Показатель гандикапа* более точно отражал уровень игры игрока.

5.2b Количество счетов—20

Для расчета *Показателя гандикапа* берутся наименьшие *дифференциалы счета* в ведомости результатов. Если ведомость результатов содержит не менее 20 *дифференциалов счета*, то *Показатель гандикапа* рассчитывается следующим образом:

- Найдите среднее значение 8 наименьших из последних 20 *дифференциалов счета* (которые включают корректировки для *исключительных счетов* и/или сверок Комитетом) и округлите до ближайшей десятой доли.
- Найдите разность между средним значением 8 наименьших *дифференциалов счета* и *наименьшим показателем гандикапа*.
 - Если разность составляет больше 3, применяется *мягкое ограничение*.
 - Если после применения *мягкого ограничения* разность составляет больше 5, то применяется *жесткое ограничение*.

(См. Правило 5.8)

5.2c Плюсовые показатели гандикапа

Когда в ведомости результатов игрока имеется 20 *дифференциалов счета*, а *Показатель гандикапа* выражается отрицательным числом, это представляет собой плюсовой *Показатель гандикапа*.

Если начальный *Показатель гандикапа* игрока оказывается в нижней части диапазона гандикапов соответственно для мужчин или для женщин, то прежде, чем присваивать *Показатель гандикапа* ниже определенного уровня, *Комитет по гандикапам* должен выполнить определенные процедуры, установленные *Уполномоченной Ассоциацией* (см. Правило 5.2а).

5.3 Максимальный показатель гандикапа

Максимальное значение *Показателя гандикапа*, который может быть присвоен игроку, составляет 54,0.

Примечание: Комитет, ответственный за проведение соревнования, может установить максимальное значение *Показателя гандикапа* для допуска участников (см. Правило 7.2).

5.4 Частота обновления показателя гандикапа

Показатель гандикапа игрока должен обновляться не позднее, чем в день подачи счета, или в кратчайший срок после этого.

В ситуации, когда новый раунд играется до обновления *Показателя гандикапа* игрока, в том числе, если в один и тот же день играется несколько раундов, рекомендуется, чтобы игрок использовал свой существующий *Показатель гандикапа*. Однако, в определенных обстоятельствах, Комитет, ответственный за проведение соревнования (или *Комитет по гандикапам*), вправе по своему усмотрению решить, какой *Игровой гандикап* надлежит использовать игроку (см. Правило 7.2).

Интерпретация Правила 5.4:

5.4/1 — Пример ситуации, когда Комитет, ответственный за проведение соревнования, может корректировать игровой гандикап игрока

Если во время утреннего раунда игрок сыграл исключительно хорошо в *разрешенном формате игры*, а позже в этот день участвует в соревновательном раунде, то поскольку *Показатель гандикапа* игрока не будет обновляться до следующего дня, Комитет, ответственный за проведение соревнования, может принять решение о корректировке *Игрового гандикапа* игрока.

Прежде чем принимать решение о необходимости корректировки *Игрового гандикапа* игрока, Комитету следует рассмотреть всю имеющуюся информацию, в том числе, как счет игрока может повлиять на его *Показатель гандикапа*, и может ли игрок получить какое-либо несправедливое преимущество, если его *Показатель гандикапа* не будет обновлен.

5.4/2 — Ответственность гольф-клуба за ввод счетов в кратчайшие сроки

В тех случаях, когда *гольф-клуб* несет ответственность за ввод счетов в конце каждого дня, в интересах *Правил определения гандикапов* это должно быть сделано в максимально короткие сроки и желательно до полуночи. Это особенно важно, поскольку при своевременном вводе результатов:

- *Показатель гандикапа* игрока обновляется в ближайшее время после того, как был сыгран раунд (см. Правило 5.4).
- Может быть рассчитан *Показатель условий игры* (см. Правило 5.6).
- Счета при необходимости могут быть доступны для *товарищеского контроля*.
- *Комитет по гандикапам* может выполнять иные свои обязанности (см. Правило 7.1b).

Невыполнение этой обязанности может негативно сказаться на целостности *Правил определения гандикапов*.

5.5 Устаревание счетов и прекращение действия показателя гандикапа

Счет участвует в расчете *Показателя гандикапа* до тех пор, пока он остается в числе последних 20 зафиксированных счетов игрока, независимо от давности счета.

Там, где это применимо, 9-луночный счет, ожидающий объединения с другим 9-луночным счетом, будет сохраняться до тех пор, пока его давность не превысит давность двадцатого самого давнего 18-луночного счета в *ведомости результатов*, после чего он аннулируется.

Показатель гандикапа прекращает действие только в том случае, если игрок более не является членом ни одного *гольф-клуба*.

Примечание: *Ведомость результатов* игрока должна сохраняться как можно дольше. Эта ведомость может быть использована *Комитетом по гандикапам*, если игрок в будущем получит право на повторное получение *Показателя гандикапа*.

5.6 Расчет показателя условий игры

Принцип Правила:

Рейтинги полей рассчитываются для нормальных условий игры, но сложность *гольф-поля* может существенно различаться день ото дня по следующим причинам:

- Состояние *гольф-поля*,
- Погодные условия и/или
- Начальные установки *гольф-поля*.

Показатель условий игры (ПУИ) определяет, отличались ли от нормальных условия игры в определенный день в такой степени, что возникла необходимость в корректировке для компенсации этих различий. Это ежедневная статистическая процедура, которая сравнивает поданные игроками за день счета с ожидаемыми значениями счетов.

Данная функция при расчете гандикапа предназначена для того, чтобы была принята во внимание ситуация, когда посредственный счет, полученный в более сложных условиях игры, оказался лучше хорошего счета, полученного в более легких условиях игры. Без этой корректировки счет может оказаться исключен из расчета *Показателя гандикапа*.

Если ПУИ показывает, что представленные *приемлемые счета* соответствуют ожидаемым значениям, то корректировка не производится.

Рассчитанная корректировка зависит от того:

- Насколько существенно количество игроков, по сравнению с ожидаемым, которое не достигло своего предполагаемого результата, и, следовательно, условия признаются более тяжелыми, чем обычно.
- Насколько существенно количество игроков, по сравнению с ожидаемым, которое превзошло свой ожидаемый результат, и, следовательно, условия признаются более легкими, чем обычно.

Расчет Показателя условий игры (ПУИ):

- Обычно выполняется только один раз за день.
- Учитываются *приемлемые счета*, ежедневно предоставляемые на *гольф-поле*, и для определения необходимости корректировки, требуется по меньшей мере восемь *приемлемых счетов*.
- Включаются только те *приемлемые счета*, которые поданы игроками с Показателем *гандикапа* 36,0 или ниже.
- ПУИ равен нулю, если подано менее восьми *приемлемых счетов*.
- В расчет не включаются счета, которые были экстраполированы до 9-луночного или 18-луночного счета, если такое имело место.
- Возможны значения корректировок: $-1,0$, $0,0$, $+1,0$, $+2,0$ или $+3,0$, и они применяются при вычислении *дифференциалов счета* для всех игроков.

Интерпретация Правила 5.6:

5.6/1 — Процедура расчета показателя условий игры

Расчет Показателя условий игры (ПУИ) происходит автоматически и сводится к следующему:

1. Рассчитывается ожидаемое значение счета для каждого участвующего игрока.
2. Рассчитывается ожидаемое стандартное отклонение *дифференциалов счета* для данного *гольф-поля*, с учетом имеющихся *рейтингов сложности*.
3. Определяется количество игроков, у которых счет за этот день оказался лучше или хуже ожидаемого.
4. В зависимости от доли игроков, поданный счет которых попал в диапазон их ожидаемых значений, оказался лучше или хуже такого диапазона, определяется, требуется ли корректировка ПУИ.
5. Если требуется корректировка, определяется, насколько сложнее или легче было играть на *гольф-поле* в этот день.

6. На основании этих расчетов определяется окончательное значение корректировки ПУИ для счетов этого дня.
7. Корректировка ПУИ применяется в виде целого числа.

Примечания:

- О применении корректировки ПУИ при вычислении *дифференциала счета* см. Правило 5.1a (для 18-луночного счета) и Правило 5.1b (для 9-луночного счета).
- Для включения в ПУИ 9-луночные *приемлемые счета* удваиваются, наряду с удвоенными 9-луночным *Рейтингом поля* и 9-луночным *Рейтингом сложности*.
- ПУИ применяется ко всем *приемлемым счетам*, которые были поданы в день игры и ретроспективно к счетам, сыгранным в данный день, но данным позже.

5.6/2 — Обстоятельства, которые дают основания для расчета в один день более одного показателя условий игры

Правило 5.6 рекомендует, чтобы в течение дня выполнялся только один расчет *Показателя условий игры* (ПУИ).

Однако, возможны обстоятельства, когда оправдан отдельный расчет ПУИ для части дня или для определенного соревнования. Например, в случае:

- Значительных изменений погодных условий в такой день.
- В случае существенных различий в начальных установках *гольф-поля* для соревнования и для раундов *обычной игры*, проводимых в один день.

5.6/3 — Как выполняется отдельный расчет показателя условий игры для определенного соревнования, и какая корректировка применяется к раундам обычной игры, сыгранным в тот же день

В условиях, когда для определенного соревнования выполняется отдельный расчет *Показателя условий игры* (ПУИ):

- Счета только тех игроков, которые участвовали в соревновании, учитываются в отдельном ПУИ.
- Корректировка, рассчитанная для отдельного ПУИ, будет применяться при расчете *дифференциалов счета* только тех игроков, которые участвовали в соревновании.
- Для всех других игроков, которые играли на том же *гольф-поле* в тот же день, применяется ПУИ данного дня, в котором учитываются все *приемлемые счета* за день (включая счета тех игроков, которые участвовали в соревновании).

5.6/4 — Игрок играет несколько раундов на одном гольф-поле в один день, когда выполнялись отдельные расчеты показателя условий игры

Если в один день играют два или более раундов на одном гольф-поле, и для одного или нескольких раундов выполняются отдельные расчеты ПУИ, то для каждого рассчитываемого дифференциала счета игрока может применяться различная корректировка ПУИ.

5.6/5 — Раунд сыгран на выезде, а счет подается в домашний клуб

Если игрок подает счет в свой домашний клуб после игры на стороннем гольф-поле, то следует выяснить значение Показателя условий игры (ПУИ), рассчитанного для этого гольф-поля в день, когда был сыгран раунд, и данный ПУИ следует использовать при расчете дифференциала счета игрока, выполняемом до пересчета его Показателя гандикапа.

5.6/6 — Расчет показателя условий игры в гольф-клубе с 27 лунками

В гольф-клубе есть три 9-луночных гольф-поля, называемых Южное, Восточное и Западное. Дизайн и расположение этих трех гольф-полей позволяют гольфистам играть (а) только 9 лунок на любом гольф-поле или (б) 18 лунок в любой 9-луночной комбинации (Южное/Южное, Южное/Восточное, Южное/Западное, Восточное/Восточное, Восточное/Западное и Западное/Западное).

Расчет Показателя условий игры (ПУИ) выполняется для каждого 18-луночного гольф-поля, которому были присвоены Рейтинг поля и Рейтинг сложности.

При условии выполнения всех критериев, изложенных в Правиле 5.6, расчет ПУИ выполняется ежедневно и для каждой 18-луночной комбинации.

5.6/7 — Применение показателя условий игры при игре только на 9 лунках в гольф-клубе с 27 лунками

В гольф-клубе есть три 9-луночных гольф-поля, называемые Южное, Восточное и Западное. Дизайн и расположение этих трех гольф-полей позволяют гольфистам играть (а) только 9 лунок на любом гольф-поле или (б) 18 лунок в любой комбинации из 9 лунок (Южное/Южное, Южное/Восточное, Южное/Западное, Восточное/Восточное, Восточное/Западное и Западное/Западное).

Для игрока, который играет только 9 лунок на Южном гольф-поле:

- Его счет участвует в расчете Показателя условий игры (ПУИ) для каждой 18-луночной комбинации: Южное/Южное, Южное/Восточное и Южное/Западное.

Правило 5

- Счет удваивается с использованием 9-луночного *Рейтинга поля* и *Рейтинга сложности* для 9 сыгранных лунок.
- При условии выполнения всех критериев, изложенных в Правиле 5.6, расчет ПУИ выполняется ежедневно и для каждой 18-луночной комбинации.
- При определении *дифференциала счета* игрока применяется 50% корректировки ПУИ для *гольф-поля Южное/Южное*.
- Если для *гольф-поля Южное/Южное* не проводился расчет ПУИ, то при определении *дифференциала счета* игрока корректировка ПУИ не применяется. Это верно даже в том случае, если применялась корректировка ПУИ для других 18-луночных комбинаций с участием *гольф-поля Южное*.

5.7 Наименьший показатель гандикапа

Наименьший показатель гандикапа отражает уровень игры игрока, показанный им в течение 365 дней, предшествующих дню, когда был зарегистрирован последний счет в его *ведомости результатов*, и представляет собой контрольное значение, с которым сравнивается текущий *Показатель гандикапа*.

- *Наименьший показатель гандикапа* формируется, когда в *ведомости результатов* игрока набирается не менее 20 приемлемых счетов.
- Как только у игрока сформировался *Наименьший показатель гандикапа*, он определяется заново каждый раз, когда подается новый приемлемый счет, и должен отображаться в *ведомости результатов* игрока.
- Заново определенный *Наименьший показатель гандикапа* учитывается при обработке следующего приемлемого счета игрока, независимо от того, когда этот следующий счет раунда был подан. Давность *наименьшего показателя гандикапа* игрока может составлять более 365 дней в период между двумя сыгранными раундами.
- Если *Комитет по гандикапам* применяет корректировку, которая понижает *Показатель гандикапа* игрока, то скорректированный *Показатель гандикапа* становится *Наименьшим показателем гандикапа*, если только не остается в силе более низкий *Показатель гандикапа* (см. Правило 7.1a).
- Если *Комитет по гандикапам* применяет корректировку, которая повышает *Показатель гандикапа* игрока, то Комитету следует рассмотреть возможность изменения *Наименьшего показателя гандикапа* на величину, на которую скорректирован *Показатель гандикапа*.

Интерпретации Правила 5.7**5.7/1 — Обстоятельства, при которых давность наименьшего показателя гандикапа игрока составляет более 365 дней**

В Правиле 5.7 говорится, что давность *наименьшего показателя гандикапа* игрока может составлять более 365 дней в период между двумя сыгранными раундами. В результате *наименьший показатель гандикапа* с давностью более 365 дней по-прежнему может учитываться при расчете *Показателя гандикапа* игрока.

Например:

После подачи счета 01 января 2021 года *Показатель гандикапа* игрока составляет 12.3. *Наименьший показатель гандикапа* на данный момент составляет 10.6, и он был сформирован 01 марта 2020 года.

После того, как игрок подал свой следующий счет 01 апреля 2021 года, этот *наименьший показатель гандикапа* 10.6 по-прежнему участвует в расчете *Показателя гандикапа* игрока несмотря на то, что его давность составляет более 365 дней. Это происходит потому, что 365-дневный временной период отсчитывается от даты, когда был сыгран последний раунд, учтенный в *ведомости результатов* игрока, и в данном случае этим периодом является 01 января 2020—01 января 2021. Как только *Показатель гандикапа* игрока обновится, то новый *наименьший показатель гандикапа* будет находиться в периоде 01 апреля 2020—01 апреля 2021.

5.7/2 — Обстоятельства, при которых наименьшим показателем гандикапа является текущий показатель гандикапа

После подачи счета 01 апреля 2021 года игрок временно перестает играть в гольф и не подает счета до 01 июля 2022 года. При расчете нового *Показателя гандикапа* игрока в качестве контрольного значения будет использоваться *наименьший показатель гандикапа*, который был сформирован в течение 365 дней, предшествующих 01 апрелю 2021 года.

Затем игрок играет новый раунд 01 августа 2022 года и для нахождения *наименьшего показателя гандикапа* должен использоваться 365-дневный период, предшествующий 01 июля 2022 года, однако, в этот период не было подано никаких счетов. Поэтому в данной ситуации текущий *Показатель гандикапа* игрока становится его *наименьшим показателем гандикапа*.

5.8 Ограничение повышения показателя гандикапа

В рамках процедуры *ограничения* имеются две пороговые точки:

- (i) **Мягкое ограничение.** Мягкое ограничение применяется, когда разность между новым рассчитанным Показателем гандикапа игрока и Наименьшим показателем гандикапа превышает 3,0 удара.

Если рассчитанное увеличение Показателя гандикапа превышает 3,0 удара, то увеличение выше 3,0 ударов ограничивается 50%.

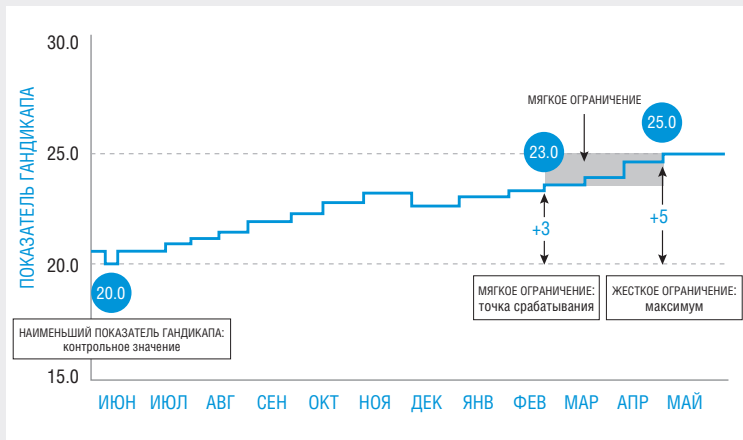
- (ii) **Жесткое ограничение.** Жесткое ограничение применяется для того, чтобы после мягкого ограничения Показатель гандикапа мог увеличиться не более, чем на 5,0 ударов от Наименьшего показателя гандикапа.

Величина, на которую Показатель гандикапа игрока может уменьшаться, не ограничивается.

Процедуры *мягкого ограничения* и *жесткого ограничения* начинают действовать только после того, как сформировался *наименьший показатель гандикапа*.

(См. Рисунок 5.8.)

РИСУНОК 5.8: ПРИМЕНЕНИЕ МЯГКОГО ОГРАНИЧЕНИЯ И ЖЕСТКОГО ОГРАНИЧЕНИЯ



5.9 Подача исключительных счетов

Если в ведомость результатов игрока записывается *исключительный счет*, то *Показатель гандикапа* понижается в соответствии со следующей таблицей корректировки:

Количество ударов, на которое дифференциал счета меньше Показателя гандикапа игрока, действовавшего на момент, когда игрался раунд	Понижающая корректировка, как результат исключительного счета
7,0–9,9	–1,0
10,0 или больше	–2,0

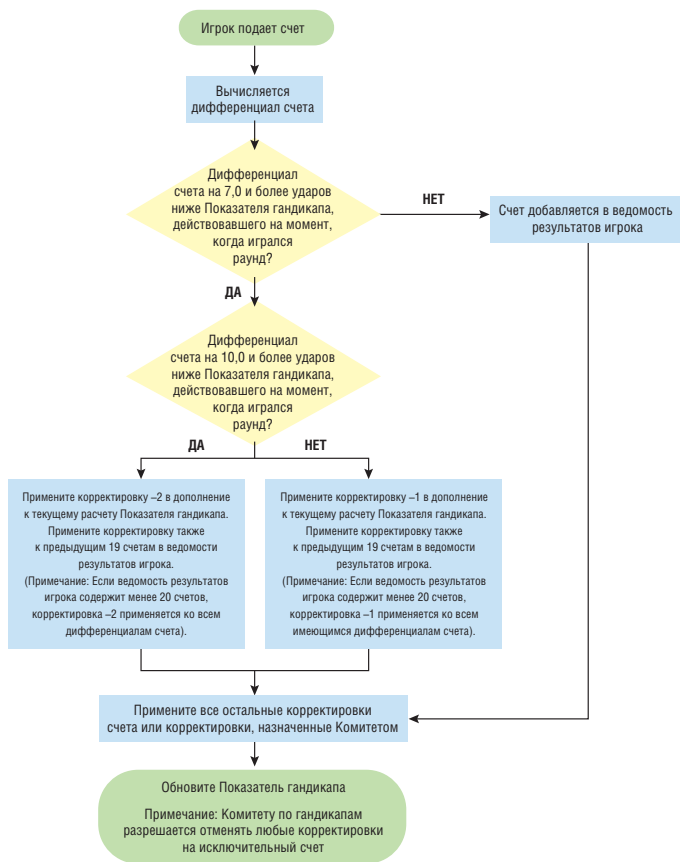
- Понижающая корректировка может применяться на основе одного *исключительного счета*.
- Понижающие корректировки для нескольких *исключительных счетов* применяются накопительным итогом.
- Корректировка применяется автоматически при расчете нового *показателя гандикапа* после подачи *исключительного счета*.
- Понижающая корректировка на *исключительный счет* применяется посредством изменения каждого из 20 последних *дифференциалов счета*, записанных в ведомости результатов игрока, в числе которых находится *исключительный счет*. В результате этого влияние корректировки будет сохраняться и после подачи следующего счета, но со временем оно будет постепенно размываться по мере подачи новых счетов.

Если к моменту подачи *исключительного счета* ведомость результатов игрока содержит менее 20 *дифференциалов счета*, то понижающая корректировка применяется посредством изменения всех имеющихся *дифференциалов счета*, в числе которых находится *исключительный счет*.

- Для Комитета по гандикапам будут генерироваться дополнительные уведомления для процедуры сверки гандикапов, если:
 - К Показателю гандикапа игрока неоднократно применялись понижающие корректировки как результат *исключительного счета*.
 - Дифференциал счета был на 10,0 или более ударов ниже Показателя гандикапа игрока, действовавшего на момент, когда игрался этот раунд, и применялась понижающая корректировка –2,0 как результат *исключительного счета*.
- Комитету по гандикапам разрешается отменять любые корректировки на *исключительный счет*, если он сочтет, что в результате корректировки Показатель гандикапа игрока не будет должным образом отражать уровень его игры (см. Правило 7.1а).

(См. Рисунок 5.9.)

РИСУНОК 5.9: ПРИМЕНЕНИЕ КОРРЕКТИРОВКИ НА ИСКЛЮЧИТЕЛЬНЫЙ СЧЕТ



ПРАВИЛО

6

Расчет полевого гандикапа и игрового гандикапа

Принцип Правила:

В результате расчета *Полевого гандикапа* *Показатель гандикапа* преобразуется в количество ударов, за которое игрок должен сыграть какое-либо *гольф-поле* с присвоенными *Рейтингом поля* и *Рейтингом сложности*. Это позволяет универсально использовать *Показатель гандикапа*, где бы игрок ни играл. Расчет *Игрового гандикапа* позволяет обеспечить справедливое соперничество для игроков любых гандикапов в разных форматах игры. *Игровой гандикап* рассчитывается путем применения соответствующей процентной форы к *Полевому гандикапу* игрока. Для форматов игры, где принимается *гандикаповая фора* в 100%, *Игровой гандикап* будет таким же, как *Полевой гандикап*.

Полевой гандикап — Для целей определения гандикапов, *Полевой гандикап* используется для вычисления количества ударов, которые игрок получает (или отдает) на любом *гольф-поле*, а также для правильного применения корректировок *нетто-счета пар* и.

Игровой гандикап — Для целей справедливого соперничества, расчет *Игрового гандикапа* определяет количество ударов форы, которое каждый игрок отдает или получает, чтобы во время игры или соревнования для всех игроков обеспечивался равный и объективный подход.

6.1 Расчет полевого гандикапа**6.1а Для 18-луночного раунда**

18-луночный *Полевой гандикап* рассчитывается следующим образом:

$$\text{Полевой гандикап} = \text{Показатель гандикапа} \times \left(\frac{\text{Рейтинг сложности}}{113} \right) + (\text{Рейтинг поля} - \text{Пар})$$

Примечание: 18-луночный *Полевой гандикап* на основе 9 сыгранных лунок рассчитывается следующим образом:

$$\text{Полевой гандикап} = \text{Показатель гандикапа} \times \left(\frac{\text{9-луночный Рейтинг сложности}}{113} \right) + (2 \times \text{9-луночный Рейтинг поля} - 2 \times \text{9-луночный Пар})$$

Правило 6

6.1b Для 9-луночного раунда

9-луночный *Полевой гандикап* рассчитывается следующим образом:

$$\text{Полевой гандикап} = \frac{\text{Показатель гандикапа}}{2} \times \frac{(\text{9-луночный Рейтинг сложности})}{113} + \frac{(\text{9-луночный Рейтинг поля} - \text{9-луночный Пар})}{2}$$

(См. Приложение Е в качестве руководства по распределению индексов гандикаповых ударов для 9-луночных раундов.)

Интерпретации Правила 6.1b:

6.1b/1 — Использование 9-луночного Рейтинга поля и Рейтинга сложности для расчета 9-луночного Полевого гандикапа

Когда Уполномоченная Ассоциация присваивает гольф-клубам Рейтинги поля и Рейтинги сложности, то 18-луночные рейтинги также должны иметь отдельные Рейтинги поля и Рейтинги сложности для первой и второй девяток. Например:

	Белые области-ти (мужчины)		Белые области-ти (женщины)	
	Рейтинг поля	Рейтинг сложности	Рейтинг поля	Рейтинг сложности
18 лунок	73,1	132	75,5	138
Лунки 1–9	36,1	132	37,3	135
Лунки 10–18	37,0	131	38,2	141

При расчете 9-луночного *Полевого гандикапа* должны использоваться соответствующие *Рейтинг поля* и *Рейтинг сложности* для 9-луночного гольф-поля, на котором идет игра.

Примечание:

Рассчитанные 18-луночный и 9-луночный *Полевые гандикапы* округляются до ближайшего целого числа (0,5 округляется в большую сторону) для следующих целей:

- для применения корректировок для максимального счета на лунке (см. Правило 3.1) и, если лунка не была сыграна (см. Правило 3.2), и
- для расчета *дифференциала счета*, где это применимо.

В остальных случаях берется полное рассчитанное значение, а округление происходит только после расчета *Игрового гандикапа*.

6.2 Расчет игрового гандикапа

6.2a Стандартный расчет

Игровой гандикап рассчитывается следующим образом:

$$\text{Игровой гандикап} = \text{Полевой гандикап} \times \text{гандикаповая форa}$$

Рассчитанный *Игровой гандикап* округляется до ближайшего целого числа, 0,5 округляется в большую сторону.

В отношении рекомендуемых *гандикаповых фор*, см. Приложение С.

6.2b Расчет, когда в соревновании используются несколько ти с различными парами

В целях применения этого Правила:

- Игра на счет ударов подразумевает такие форматы игры, как *гросс-счет*, *нетто-счет* или *максимальный счет*.
- Форматы игры *Стейблфорд* и *Пар/Богги* рассматриваются отдельно.

Когда игра в соревновании проходит из двух или более наборов областей-ти (например, в соревновании с участниками разного пола или участниками с разным уровнем игры), то в зависимости от формата игры и различия *паров* областей-ти, к стандартному расчету *игрового гандикапа* может потребоваться добавление ударов форы для справедливого уравнивания возможностей и для определения занятых мест, результатов и призов.

- (i) Форматы на счет ударов и матчевой игры (в которых результаты записываются в виде *гросс-счета* или *нетто-счета*). Игрок, играющий из области-ти с более высоким значением *пара*, получает за раунд дополнительные удары, форы равные разности между значением *пара* для ти, с которых он играет, и ти с наименьшим *паром*.

Эти дополнительные удары форы добавляются к *Игровому гандикапу* игрока следующим образом:

$$\text{Игровой гандикап} = (\text{Полевой гандикап} \times \text{гандикаповая форa}) + \text{разность паров}$$

Правило 6

Примечание: В качестве альтернативного варианта, если большинство участников играет из областей-ти, имеющих более высокий пар, то количество гандикаповых ударов за раунд, которое получают участники, играющие из областей-ти с более низким паром, может быть меньше на величину, равную разнице в парах.

- (ii) Форматы на счет ударов и матчевой игры (в которых результаты записываются по отношению к паре). Поскольку позиция игрока с точки зрения нетто-счета или гросс-счета по отношению к паре в раунде сравнивается непосредственно с позициями всех других игроков, в стандартный расчет *Игрового гандикапа* не добавляются никакие дополнительные удары форы, если *пар* различается для разных областей-ти.
- (iii) Форматы Стейблфорд. Поскольку итоговое количество очков Стейблфорда игрока за раунд сравнивается непосредственно с количеством очков всех других игроков, в стандартном расчете *Игрового гандикапа* не применяются никакие дополнительные удары форы, если *пар* различается для разных областей-ти.
- (iv) Форматы Пар/Богги. Поскольку результат формата Пар/Богги игрока в раунде сравнивается непосредственно с аналогичными результатами всех других игроков, в стандартном расчете *Игрового гандикапа* не применяются никакие дополнительные удары форы, если *пар* различается для разных областей-ти.

IV

Администрирование показателя гандикапа

ПРАВИЛО 7



ПРАВИЛО

7

Действия Комитета

Принцип Правила:

Комитет по гандикапам играет важную роль в успешном администрировании *Показателя гандикапа* игрока и имеет в своем распоряжении ряд мер на случай, если рассчитанный *Показатель гандикапа* перестает быть отражением уровня игры, показанного игроком.

При должном использовании эти меры обеспечивают справедливый и единообразный подход к игрокам со стороны разных гольф-клубов.

Комитет, ответственный за проведение соревнования, также играет важную роль в создании соответствующих условий соревнования для всех участвующих игроков.

7.1 Комитет по гандикапам**7.1а Проведение сверки гандикапов и корректировка показателя гандикапа**

- (i) Проведение сверки гандикапов *Комитет по гандикапам* может провести сверку *Показателя гандикапа* игрока, используя процедуры, изложенные в Приложении D.
- Настоятельно рекомендуется, чтобы *Комитет по гандикапам* проводил сверку гандикапов ежегодно.
 - *Сверка гандикапов* может проводиться в любое время по просьбе игрока или по просьбе иного игрока.
 - Прежде чем применять какие-либо корректировки к *Показателю гандикапа* игрока, *Комитет по гандикапам* должен детально рассмотреть всю имеющуюся информацию, в том числе:
 - Не повлияли ли на игровые возможности игрока временная или постоянная травма или заболевание, настолько серьезные, что игрок не может соревноваться с другими игроками на справедливой и равной основе.
 - Какой гандикап (гандикапы) игрок имел ранее.
 - Насколько быстро уровень игры игрока улучшается или ухудшается.

- Насколько существенно отличаются результаты игрока в одном типе игры по сравнению с другим, например, в организованных соревнованиях по сравнению с обычной игрой; в разрешенных форматах игры по сравнению с неразрешенными.
 - Не было ли установлено, что действия игрока направлены на получение несправедливого преимущества.
- (ii) **Корректировка показателя гандикапа** Рассмотрев всю имеющуюся информацию, *Комитет по гандикапам* должен для каждой корректировки *Показателя гандикапа* игрока выбрать наиболее подходящую последовательность действий из следующих двух вариантов:
- Применить корректировку к каждому из последних 20 дифференциалов счета в ведомости результатов, и как результат, назначить новый *Показатель гандикапа*, более точно отражающий показанный игроком уровень игры.
 - Это позволит обновлять *Показатель гандикапа* по мере появления новых результатов.
 - Если ведомость результатов игрока содержит менее 20 счетов, корректировка применяется ко всем зарегистрированным дифференциалам счета.
 - *Комитет по гандикапам* может отменить корректировку в любое время, если будет решено, что применение корректировки далее не целесообразно.

либо

- Зафиксировать *Показатель гандикапа* на определенный период времени на уровне, выбранном *Комитетом по гандикапам*.
 - В течение этого периода *Показатель гандикапа* игрока не будет обновляться при поступлении новых счетов, если только *Комитет по гандикапам* не примет решение заблокировать изменения лишь в сторону увеличения.
 - *Комитет по гандикапам* может в любое время снять блокировку *Показателя гандикапа*, после чего счета в ведомости результатов игрока вновь будут использоваться для расчета *Показателя гандикапа* игрока.

Правило 7

Каждая корректировка *Показателя гандикапа* игрока, полученная в результате сверки *гандикапов*, должна:

- Быть санкционирована или утверждена *Уполномоченной Ассоциацией*. *Уполномоченная Ассоциация* может по своему усмотрению ограничить это требование только для игроков с *Показателем гандикапа* выше, ниже или в пределах определенного диапазона значений *гандикапов*.
- Применяться только после того, как игрок был проинформирован об этом и получил возможность дать разъяснения *Комитету по гандикапам* или, в соответствующем случае, — *Уполномоченной Ассоциации*.
- Составлять не менее 1 удара в сторону увеличения или уменьшения.
- Увеличивать *Показатель гандикапа* игрока не более чем на 5,0 ударов по сравнению с текущим *наименьшим показателем гандикапа* игрока, если только нет исключительных обстоятельств. К таким обстоятельствам могут относиться длительное заболевание или травма игрока, которые не позволяют ему играть в гольф на ранее достигнутом уровне.
- Быть санкционирована или утверждена *Уполномоченной Ассоциацией*, если *Показатель гандикапа* игрока подлежит увеличению более чем на 1,0 удар.

Интерпретации Правила 7.1a:

7.1a/1 — Присвоение нового показателя гандикапа игрока посредством корректировки каждого из последних 20 дифференциалов счета

Применение корректировки к каждому из последних 20 *дифференциалов счета* в *ведомости результатов* игрока позволит сохранять влияние корректировки после подачи следующего счета, при этом такое влияние будет постепенно уменьшаться по мере подачи дальнейших счетов.

Например, *Показатель гандикапа* игрока составляет 10,3, а *Комитет по гандикапам* решает скорректировать его до значения 9,3, потому что последние счета показывают, что игрок быстро прогрессирует.

В этом примере *Комитет по гандикапам* применяет поправку -1 к каждому из последних 20 *дифференциалов счета*, и влияние этой корректировки на окончательный расчет показано в таблицах ниже:

Счет	Рейтинг поля	Рейтинг сложности	Дифференциал счета
83	70.0	131	11.2
86	71.8	127	12.6
82	69.0	125	11.8
79	69.8	128	8.1
87	70.1	134	14.3
90	70.0	128	17.7
89	71.8	131	14.8
88	71.5	129	14.5
81	69.4	127	10.3
92	71.7	130	17.6
86	71.8	127	12.6
87	70.1	134	14.3
79	69.8	128	8.1
83	70.7	125	11.1
88	71.5	129	14.5
92	71.7	130	17.6
80	69.1	120	10.3
86	71.8	127	12.6
82	69.4	127	11.2
90	70.0	128	17.7

XX, X = Лучшие 8

Для расчета Показателя гандикапа усредняются 8 лучших из 20 последних дифференциалов счета ведомости результатов игрока следующим образом:

$$(11.2 + 11.8 + 8.1 + 10.3 + 8.1 + 11.1 + 10.3 + 11.2) / 8 =$$

Значение Показателя гандикапа 10,3

Счет	Рейтинг поля	Рейтинг сложности	Дифференциал счета	Корректировка после сверки гандикапов	Скорректированный дифференциал счета
83	70.0	131	11.2	-1	10,2
86	71.8	127	12.6	-1	11,6
82	69.0	125	11.8	-1	10,8
79	69.8	128	8.1	-1	7,1
87	70.1	134	14.3	-1	13,3
90	70.0	128	17.7	-1	16,7
89	71.8	131	14.8	-1	13,8
88	71.5	129	14.5	-1	13,5
81	69.4	127	10.3	-1	9,3
92	71.7	130	17.6	-1	16,6
86	71.8	127	12.6	-1	11,6
87	70.1	134	14.3	-1	13,3
79	69.8	128	8.1	-1	7,1
83	70.7	125	11.1	-1	10,1
88	71.5	129	14.5	-1	13,5
92	71.7	130	17.6	-1	16,6
80	69.1	120	10.3	-1	9,3
86	71.8	127	12.6	-1	11,6
82	69.4	127	11.2	-1	10,2
90	70.0	128	17.7	-1	17,7

XX, X = Лучшие 8

Здесь для расчета Показателя гандикапа усредняются 8 лучших из 20 последних дифференциалов счета ведомости результатов игрока, в каждом из которых учтена примененная Комитетом корректировка -1, следующим образом:

$$(10.2 + 10.8 + 7.1 + 9.3 + 7.1 + 10.1 + 9.3 + 10.2) / 8 =$$

Значение Показателя гандикапа 9,3

7.1a/2—Применяемая Комитетом по гандикапам корректировка для травмированного игрока должна основываться на результатах, полученных после травмы

Комитет по гандикапам должен рассмотреть вопрос о корректировке *Показателя гандикапа* в связи с травмой игрока только в том случае, если один или несколько *приемлемых счетов* были предоставлены в период после получения травмы. При определении величины корректировки *Комитету по гандикапам* следует принимать во внимание счета, поданные после травмы, а также характер и тяжесть травмы.

Если после подачи некоторого количества счетов становится очевидным, что травма игрока повлекла за собой долговременное изменение уровня его игры, то может оказаться целесообразным не принимать во внимание *ведомость результатов* игрока и установить *Показатель гандикапа*, используя счета, предоставленные только после травмы (см. Правило 5.2a).

7.1b Применение штрафного счета

В ситуации, когда игрок не подает своевременно счет в *разрешенном формате игры*, *Комитету по гандикапам* следует расследовать причины и принять соответствующие меры.

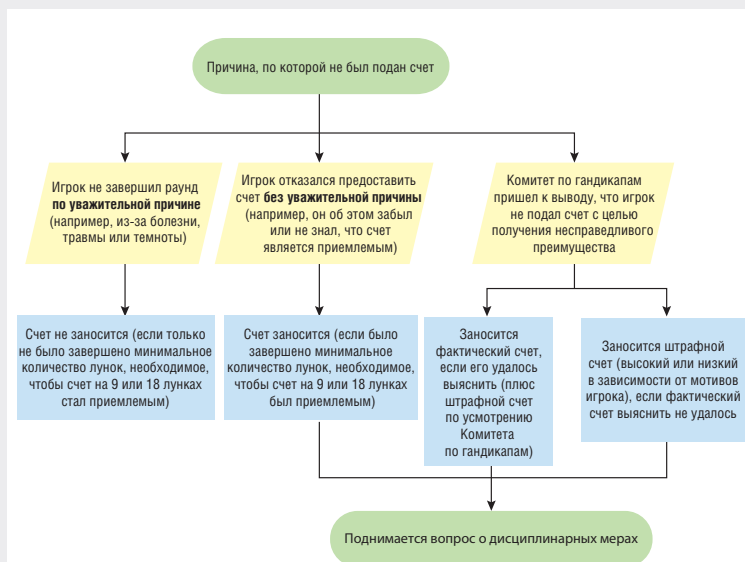
- (i) Если счет не был подан по уважительной причине *Комитет по гандикапам* домашнего клуба игрока уполномочен определять, является ли причина, по которой игрок не подал счет, уважительной.
- К уважительным причинам могут относиться:
 - Неожиданная травма или болезнь,
 - Чрезвычайная ситуация,
 - Опасные погодные условия, или
 - Любая другая причина остановки игры, которую *Комитет по гандикапам* сочтет уважительной.
 - Если *домашний клуб* или Комитет считают, что игрок не завершил раунд по уважительной причине, то возможны два варианта:
 - **Вариант 1 — Счет должен быть занесен.** Если игрок не завершил раунд, но закончил минимальное количество лунок, установленное *Уполномоченной Ассоциацией* для того, чтобы 9-луночный или 18-луночный счет был признан приемлемым, счет должен быть занесен для целей определения гандикапа.
 - **Вариант 2 — Счет не должен быть занесен.** Если игрок не завершил раунд и не закончил минимальное количество лунок, установленное *Уполномоченной Ассоциацией* для того, чтобы 9-луночный или

18-луночный счет был признан приемлемым, счет не заносится для целей определения гандикапа.

- (ii) Если счет не был подан при отсутствии уважительной причины Комитет уполномочен определять, является ли причина, по которой игрок не подал счет, уважительной.
- К причинам, не являющимся уважительными, могут относиться:
 - Игрок старается избежать низкого счета, чтобы его *Показатель гандикапа* не уменьшился.
 - Игрок старается избежать высокого счета, чтобы его *Показатель гандикапа* не увеличился.
 - Если есть возможность определить счет игрока, и игрок прервал свой раунд, но завершил установленное Уполномоченной Ассоциацией минимальное количество лунок, которое необходимо, чтобы 9-луночный или 18-луночный счет был признан приемлемым, этот счет должен быть занесен для целей определения гандикапа.
 - Если Комитету по гандикапам впоследствии станет известен фактический счет игрока уже после того, как был занесен *штрафной счет*, то фактический счет также должен быть занесен в *ведомость результатов* игрока. Комитет по гандикапам может по своему усмотрению либо оставить *штрафной счет* в *ведомости результатов* игрока, либо удалить его.
 - Если Комитет по гандикапам приходит к выводу, что игрок не подавал счет с целью получения несправедливого преимущества, он должен рассмотреть вопрос об аннулировании *Показателя гандикапа* игрока и/или о применении соответствующего *штрафного счета* (высокого или низкого в зависимости от мотивов игрока).
 - Комитету по гандикапам или Уполномоченной Ассоциации следует также рассмотреть вопрос о дисциплинарных мерах для игроков, которые регулярно не сдают счета или не заканчивают раунды.

(См. Рисунок 7.1b.)

РИСУНОК 7.1b: ДЕЙСТВИЯ КОМИТЕТА ПО ГАНДИКАПАМ, ЕСЛИ СЧЕТ НЕ БЫЛ ПОДАН



7.1c Аннулирование показателя гандикапа

Комитету по гандикапам или Уполномоченной Ассоциации следует аннулировать Показатель гандикапа игрока, который преднамеренно или регулярно не выполняет свои обязанности, предписанные Правилами определения гандикапов (см. Приложение А).

- Показатель гандикапа игрока может быть аннулирован только после того, как игрок был проинформирован об этом и получил возможность дать разъяснения Комитету по гандикапам, Уполномоченной Ассоциации или иному дисциплинарному органу.
- Игрок должен быть уведомлен о периоде времени, на который аннулирован его Показатель гандикапа, и о любых дополнительных условиях, связанных с этим.

7.1d Восстановление показателя гандикапа

Восстановление Показателя гандикапа игрока происходит по истечении периода, на который он был аннулирован.

Чтобы определить значение, на которое должен быть восстановлен Показатель гандикапа игрока, Комитет по гандикапам может принять одно из следующих решений:

- Восстановить *Показатель гандикапа* на уровне, который, по мнению *Комитета по гандикапам*, отражает уровень игры, показываемый игроком в настоящее время,
- Применить процедуру присвоения начального гандикапа, как если бы игрок был новичком в гольфе, или
- Восстановить последнее зарегистрированное значение *Показателя гандикапа*.

Настоятельно рекомендуется, чтобы в случае восстановления *Показателя гандикапа* *Комитет по гандикапам* внимательно следил за *Показателем гандикапа* игрока в течение последующих раундов и при необходимости вносил соответствующие корректировки.

7.2 Комитет, ответственный за проведение соревнования

7.2a Условия соревнования

Комитет, ответственный за проведение соревнования, может установить в своих условиях соревнования предельные значения гандикапов. Например, Комитет может установить:

- Максимальное значение *Показателя гандикапа* для заявки на соревнование или для применения в соревновании.
- Максимальное значение *Игрового гандикапа*.

Для целей обновления *Показателя гандикапа* игрока после соревнования, на котором Комитет установил ограничения гандикапов сверху, следует использовать полный, а не усечённый *Полевой гандикап* игрока для расчета его *скорректированного гросс-счета*.

В целях упрощения администрирования Комитет, ответственный за проведение соревнования из нескольких раундов в течение одного дня или последовательных дней, должен определить в условиях соревнования, остается ли *Показатель гандикапа* игрока неизменным в течение всего соревнования. Настоятельно рекомендуется, чтобы между раундами *Показатель гандикапа* оставался неизменным.

7.2b Прочие действия

Комитет, ответственный за проведение соревнования, может оставить за собой право:

- Корректировать *Игровой гандикап* участника согласно Условиям соревнования, если он имеет подтверждение, что *Показатель гандикапа* игрока не отражает показываемый игроком уровень игры.
- В случае исключительно неудовлетворительного состояния поля принять решение о приостановке подачи счетов для целей определения гандикапа. Для реализации такой приостановки Комитет должен получить на это одобрение соответствующей *Уполномоченной Ассоциации*.





V

Приложения
ПРИЛОЖЕНИЯ А-Г

Приложение А:

Права и обязанности

Целостность Всемирной системы гандикапов зависит от соблюдения всеми основными участниками требований, установленных в *Правилах определения гандикапов*, и выполнения ими соответствующих обязанностей.

Основными участниками в рамках *Правил определения гандикапов* являются:

- Игрок
- Гольф-клуб и созданный при нем *Комитет по гандикапам*
- Региональная ассоциация гольфа (*)
- Национальные Ассоциации (*) (*) Обобщенно называемые
«Уполномоченные Ассоциации»
- Межнациональные Ассоциация (*)
- USGA и R&A.

Обязанностями каждого основного участника являются:

(I) **Обязанности игрока.** Чтобы соответствовать требованиям *Правил определения гандикапов*, игрок должен:

- (i) Действовать честно, соблюдая *Правила определения гандикапов*, и воздерживаться от использования или обхода *Правил определения гандикапов* с целью получения несправедливого преимущества.
- (ii) Иметь только один *Показатель гандикапа* из одной ведомости результатов, которой управляет домашний клуб игрока в соответствии с *Правилами определения гандикапов*.

Примечание: Этот *Показатель гандикапа* используется везде, в том числе и во всех других гольф-клубах, членом которых является игрок.

- (iii) Обеспечить, чтобы каждый гольф-клуб, членом которого является игрок, знал:
 - Обо всех других гольф-клубах, членом которых игрок является, а также
 - Какой гольф-клуб он назвал своим домашним клубом.
- (iv) Убедиться, что до начала раунда в *разрешенном формате игры* игрок:
 - Знает свой текущий *Показатель гандикапа*,
 - Информировал *Комитет по гандикапам* или Комитет, ответственный за проведение соревнования, обо всех расхождениях, связан-

ных с его *Показателем гандикапа*, и предоставил данные обо всех счетах, которые еще предстоит подать или внести в его *ведомость результатов*.

- Знает, на каких лунках он отдает или получает гандикаповые удары, и
 - Указал в счетной карточке свой верный гандикап в соревновании на счет ударов.
- (v) Стараться играть каждую лунку с лучшим возможным счетом.
- (vi) Если это применимо, обеспечивать, чтобы все *приемлемые счета* были поданы для целей определения гандикапов, в том числе счета, полученные вне домашней *юрисдикции* игрока. *Приемлемые счета* следует подавать:
- До полуночи дня, в который состоялась игра, а также
 - В правильном хронологическом порядке.
- (vii) Подавать *приемлемые счета*, чтобы предоставить достаточные подтверждения показанного им уровня игры.
- (viii) Предоставлять каждому новому *гольф-клубу* полную информацию об истории своих предыдущих игр, своем *Показателе гандикапа*, членствах и любую другую информацию о своем умении играть в гольф.
- (ix) Играть в соответствии с *Правилами гольфа*.
- (x) Заверять счета коллег-игроков.

Приложение А

- (2) **Обязанности Гольф-клуба/Комитета по гандикапам, региональных ассоциаций, национальных ассоциаций и международных ассоциаций.** Чтобы соответствовать требованиям *Правил определения гандикапов, Комитет по гандикапам и Уполномоченная Ассоциация* выполняют следующие обязанности:

		Уполномоченные Ассоциации:			
		Гольф Клуб/ Комитет по гандикапам	Регио- нальная ассоциация	Нацио- нальная Ассоциация	Междуна- циональная Ассоциация
(i)	Создает <i>Комитет по гандикапам</i> и соответствующую структуру для надлежащего управления Всемирной системой гандикапов и защиты ее целостности.	✓	✓	✓	✓
(ii)	Контролирует выполнение уполномоченными сторонами своих обязанностей.	✓	✓	✓	✓
(iii)	Устанавливает необходимые процедуры на случай невыполнения уполномоченной стороной своих обязанностей.	✓	✓	✓	✓
(iv)	Обеспечивает информирование уполномоченных сторон о Всемирной системе гандикапов и об обязанностях такой стороны.	✓	✓	✓	✓
(v)	Устанавливает процедуры аннулирования <i>Показателя гандикапа</i> игрока.	✓	✓	✓	✓
(vi)	Ведет подробную, актуальную <i>ведомость результатов</i> игрока, содержащую достаточное количество данных для точного вычисления <i>Показателя гандикапа</i> игрока, в идеале, не меньше, чем за два года.	✓	✓	✓	✓
(vii)	Сообщает о процедурах, необходимых для целей определения гандикапов при игре в <i>разрешенном формате игры</i> .	✓	✓	✓	✓
(viii)	Разрешает использование расчетов или процедур Всемирной системы гандикапов, включая любые соглашения со сторонними подрядчиками или компаниями, предоставляющими вычислительные услуги.		✓	✓	✓

		Уполномоченные Ассоциации:			
		Гольф Клуб/ Комитет по гандикапам	Регио- нальная ассоциация	Нацио- нальная Ассоциация	Межнацио- нальная Ассоциация
(ix)	Проводит сверку <i>Показателя гандикапа</i> игрока не реже одного раза в год и выполняет необходимые корректировки, чтобы <i>Показатель гандикапа</i> отражал показываемый игроком уровень игры.	✓	✓	✓	
(x)	Корректирует или аннулирует <i>Показатель гандикапа</i> игрока: <ul style="list-style-type: none"> • Если <i>Показатель гандикапа</i> игрока более не является отражением уровня его игры. • Если игрок не выполняет свои обязанности, установленные <i>Правилами определения гандикапов</i>. • Если действия игрока расценены, как направленные на получение несправедливого преимущества. Игрок должен быть проинформирован обо всех корректировках или аннулировании <i>Показателя гандикапа</i> и о сроках действия таких корректировок или аннулировании.	✓	✓	✓	
(xi)	Урегулюет любые спорные или сомнительные вопросы, связанные с <i>Правилами определения гандикапов</i> и устанавливает процедуры обжалования.	✓	✓	✓	
(xii)	При необходимости обеспечивает доступность всей соответствующей информации о результатах и гандикапах другим заинтересованным сторонам.	✓	✓	✓	
(xiii)	Применяет и/или сообщает рекомендуемые или оговоренные процедуры установления <i>пара</i> в соответствии с <i>Правилами определения гандикапов</i> . Это позволит единообразно применять максимальные счета лунок и счета для несыгранных лунок в целях определения гандикапов.	✓	✓	✓	✓

Приложение А

		Уполномоченные Ассоциации:			
		Гольф Клуб/ Комитет по гандикапам	Регио- нальная ассоциация	Нацио- нальная Ассоциация	Межнацио- нальная Ассоциация
(xiv)	Уведомляет Уполномоченную Ассоциацию и/или поставщика программного обеспечения или систем определения гандикапов о любых неточностях при обновлении ведомостей игрока.	✓	✓		
(xv)	Вносит любой применимый штрафной счет в ведомость результатов игрока и сообщает игроку обо всех примененных корректировках.	✓			
(xvi)	Если это требуется Уполномоченной Ассоциацией, запрашивает разрешение на присвоение, восстановление или корректировку Показателя гандикапа игрока элитного уровня.	✓			
(xvii)	Сообщает, требуется ли для присвоения или корректировки низкого Показателя гандикапа разрешение Уполномоченной Ассоциации и, если это так, то значение, ниже которого требуется такое разрешение.			✓	✓
(xviii)	Устанавливает рекомендуемые значения гандикаповых фор.	✓	✓	✓	✓
(xix)	Составляет распределение индексов гандикаповых ударов.	✓	✓	✓	
(xx)	Вычисляет / публикует и общает Показатели условий игры соответствующего дня. Это позволит использовать Показатель условий игры игрокам из другой юрисдикции.			✓	✓

Примечания:

1. В тех случаях, когда Национальная Ассоциация непосредственно осуществляет ведение и контроль Показателя гандикапа, Национальная Ассоциация принимает на себя обязанности домашнего клуба.
2. При необходимости вопросом делегирования полномочий занимается либо Межнациональная ассоциация, либо Национальная Ассоциация.

Обязанности Всемирной системы гандикапов в отношении гольф-поля:

Уполномоченная Ассоциация	Гольф Клуб / Комитет по гандикапам
<p>1. Обеспечивает для всех объектов игры, одобренных Уполномоченной Ассоциацией для целей определения гандикапов, наличие <i>рейтинга поля</i> и <i>рейтинга сложности</i> для всех используемых комплектов ти, в соответствии с Системой определения рейтингов гольф-полей.</p> <p>В рейтингах также должны учитываться все временные или постоянные изменения <i>гольф-поля</i>, о которых сообщили владельцы присоединившихся <i>гольф-клубов / гольф-полей</i>.</p> <p>2. Использует компьютерное приложение по определению рейтингов для расчета и присвоения всех <i>рейтингов поля</i> и <i>рейтингов сложности</i>.</p> <p>3. Ведет учет всех рейтингов полей, находящихся в пределах своей юрисдикции.</p> <p>4. Создает Комитет по определению рейтингов гольф-полей.</p> <p>5. Обеспечивает проведение всех необходимых первичных и повторных определений рейтингов полей силами квалифицированных специалистов (включая руководителей групп).</p> <p>6. Определяет допустимый период, в течение которого может применяться предпочтительное положение мяча с внесением <i>приемлемых счетов</i>.</p> <p>7. Устанавливает даты начала и окончания <i>неактивного сезона</i> в соответствующих регионах своей юрисдикции.</p>	<p>1. Имеет сверяемые данные о промерах <i>гольф-поля</i> с присвоенным <i>рейтингом поля</i> для каждого комплекта ти, с которых будет идти игра в разрешенных форматах.</p> <p>2. Информировывает Уполномоченную Ассоциацию о любых существенных изменениях <i>гольф-поля</i>, в частности об изменении длины и добавлении штрафных областей, которые могут повлиять на присвоенные <i>рейтинги поля</i> и <i>рейтинги сложности</i>.</p> <p>3. Гарантирует, что все приемлемые счета были получены во время игры с ти, которые имеют <i>рейтинг поля</i> и <i>рейтинг сложности</i> в соответствии с Системой определения рейтингов гольф-полей.</p> <p>4. Поддерживает свое <i>гольф-поле (гольф-поля)</i> в тех же параметрах, что имели место при проведении промеров для определения рейтингов.</p> <p>5. Размещает для сведения игроков корректирующую таблицу определения <i>Полевого гандикапа</i> и <i>Игрового гандикапа</i> для каждого комплекта ти.</p> <p>6. Обеспечивает приостановку подачи <i>приемлемых счетов</i> в случае исключительно плохих условий <i>гольф-поля</i>.</p> <p>Предварительно <i>гольф-клуб</i> должен получить на это одобрение от соответствующей Уполномоченной Ассоциации.</p> <p>7. Обеспечивает разметку <i>гольф-поля</i> в соответствии с <i>Правилами гольфа</i>.</p>

Приложение В: Ведомость результатов игрока

Ниже приведены примеры трех вариантов ведомости результатов, а также указаны данные, которые должны в них содержаться.

- (i) Основная версия. Доступна Комитету по гандикапам и всем игрокам гольф-клубов тех стран, в которых для подтверждения счетов требуется товарищеский контроль. В этой ведомости отображаются основные данные последних 20 счетов, а также 5 счетов, которые последними были выведены из числа 20-ти.

Фамилия игрока: Идентификационный номер игрока: Домашний клуб:	Наименьший показатель гандикапа: xx, x	Текущий показатель гандикапа Дата вступления в силу: дд/мм/гг
--	--	--

	Дата игры (дд/мм/гг)	Название гольф-поля	Рейтинг поля	Рейтинг сложности	Скорректированный гросс-счет	Дифференциал счета	Корректировка
01							
02							
03							
04							
05							
06							
07							
08							
09							
10							
11							
12							
13							
14							
15							
16							
17							
18							
19							
20							
21							
22							
23							
24							
25							

- (ii) Сокращенная версия. Доступна Комитету по гандикапам и игрокам тех стран, в которых для подтверждения счетов требуется *товарищеский контроль*. Эта ведомость совпадает с основной версией, но, учитывая ее более широкое распространение, в ней по причинам конфиденциальности данных отсутствуют дата, когда был сыгран раунд, и название *гольф-поля*, на котором проходила игра.

Фамилия игрока: Идентификационный номер игрока: Домашний клуб:	Наименьший показатель гандикапа: xx, x	Текущий показатель гандикапа Дата вступления в силу: дд/мм/гг
--	--	--

	Рейтинг поля	Рейтинг сложности	Скорректированный гросс-счет	Дифференциал счета	Корректировка
01					
02					
03					
04					
05					
06					
07					
08					
09					
10					
11					
12					
13					
14					
15					
16					
17					
18					
19					
20					
21					
22					
23					
24					
25					

Приложение В

- (iii) Полная версия. Информация предназначена для игрока, которому принадлежит эта ведомость, для Комитета по гандикапам и для всех, кто участвует в разрешении споров, и может быть использована как средство обеспечения Всемирной системы гандикапов во всех аспектах. Эта ведомость результатов содержит полную информацию о 20 последних счетах, а также 5 счетов, которые последними были выведены из числа 20-ти. Она также предоставляет доступ к полному архиву ведомости результатов игрока.

ОБОЗНАЧЕНИЕ:

- Информация о счете, которую должен вводить игрок / официальное лицо
- Данные, полученные автоматически из компьютерной программы для расчета гандикапов
- Дополнительная информация, которую может затребовать Национальная Ассоциация, для ввода игроком / официальным лицом

Фамилия игрока / Идентификационный номер:					Домашний клуб: Автоматически				
Требуется ввод	Автоматически	Функция поиска	Дополнительно	Автоматически	Требуется ввод	Дополнительно	Автоматически	Автоматически	Требуется ввод
Дата игры (мм/гг)* или... (дд/мм/гг)*	Дата сыгранного раунда	Выберите название гольф-поля	Название соревнования	Регион / Страна	Игровые ти / Пар	Стартовое время приблизительно	Рейтинг поля	Рейтинг сложности	9/18 лунок
01									
02									
03									
04									
05									
06									
07									
08									
09									
10									
11									
12									
13									
14									
15									
16									
17									
18									
19									
20									
21									
22									
23									
24									
25									

Примечания:

Многие поля могут заполняться системой расчета гандикапов автоматически.

1. *Домашний клуб* (признаваемый для целей управления гандикапами) может указываться автоматически, на основе идентификационного номера или фамилии игрока.
2. *Текущий показатель гандикапа* может указываться автоматически, на основе последнего рассчитанного *Показателя гандикапа*.
3. *Дата подачи*— может по умолчанию соответствовать текущему дню, в течение которого был подан и внесен в *ведомость результатов* счет, с возможностью изменить дату в случае необходимости.
4. База данных *гольф-полей* (которая хранится на местном уровне или централизованно) может автоматически предоставлять данные в отношении:

Регион/Страна; *Рейтинг поля*; *Рейтинг сложности*; пар.

5. ** Если требуется, *Уполномоченная Ассоциация* может предписать указывать *тип счета*, с помощью которого могут определяться формат игры, место, где игрался раунд, и другие детали раунда. В первую очередь это окажет помощь *Комитету по гандикапам* при проведении сверок, но также может способствовать правильному применению *Правил определения гандикапов*.

Примеры обозначения *типов счетов*:

Разновидность игры: Соревнование; Обычная игра; 9-луночный раунд

Формат игры: Игра на счет ударов; Матчевая игра

Где игрался раунд: Дома; На выезде

Другие подробности: Раунд не закончен; Исключительный счет; Штрафной счет

6. ***Если используется ввод данных «лунка за лункой», то могут автоматически применяться соответствующие корректировки для гросс-счета. Если ввод данных «лунка за лункой» не применяется, то в случаях, когда игрок начал лунку, но не закончил ее, или когда игрок не играл лунку, корректировки гросс-счета потребуются рассчитывать и вносить вручную.
7. *Полевой гандикап* может быть рассчитан автоматически на основе *Показателя гандикапа* игрока, *рейтинга поля*, *рейтинга сложности* и *пара* для ти, с которых шла игра.
8. *Скорректированный гросс-счет* (счета) может быть рассчитан автоматически.
9. ****Очки *Стейблфорд* могут быть рассчитаны автоматически, если используется ввод данных «лунка за лункой», в противном случае их потребуется вводить вручную, как итоговое количество очков.

10. Все корректировки, выбранные по окончании процесса, например, корректировки для *исключительных счетов* и/или корректировки, применяемые *Комитетом по гандикапам*, могут применяться автоматически для расчета окончательного скорректированного *Показателя гандикапа*.

Если поля данных не заполняются автоматически, их нужно будет заполнять вручную при вводе счетов в систему.

Приложение С: Гандикаповые форы

Гандикаповые форы предназначены для обеспечения справедливого соперничества среди игроков всех уровней во всех форматах игры, при игре как на 9 лунках, так и на 18 лунках.

Гандикаповые форы применяются к *Полевому гандикапу* как завершающий этап расчета *Игрового гандикапа* игрока (см. Правила 6.1 и 6.2).

За установление значений *гандикаповых фор* отвечает Национальная Ассоциация, которая может делегировать эти полномочия региональной ассоциации гольфа или гольф-клубу.

В следующей таблице приведены рекомендуемые значения *гандикаповых фор* для соревнований с учетом гандикапа и средним количеством участников. *Гандикаповые форы* могут быть скорректированы в зависимости от количества участников и желаемого коэффициента уравнивания возможностей (См. Интерпретацию C/1):

Формат игры	Тип раунда	Рекомендуемые значения гандикаповых фор
Игра на счет ударов	Индивидуальная	95%
	Индивидуальная игра в формате Стейблфорд	95%
	Индивидуальная игра в формате Пар/Богги	95%
	Индивидуальная игра в формате Максимальный счет	95%
	Форбол	85%
	Игра в формате Стейблфорд Форбол	85%
	Игра в формате Пар/Богги Форбол	90%
Матчевая игра	Индивидуальная	100%
	Форбол	90%
Другие	Форсом	50% от суммарного гандикапа команды
	Гринсом	60% от меньшего гандикапа + 40% от большего гандикапа
	Пайнхерст / Чепман	60% от меньшего гандикапа + 40% от большего гандикапа
	Игра на счет ударов лучший 1 из 4	75%
	Игра на счет ударов лучшие 2 из 4	85%
	Игра на счет ударов лучшие 3 из 4	100%
	Игра на счет ударов все 4 из 4	100%
	Скрэмбл (4 игрока)	25%/20%/15%/10% от наименьшего к наибольшему гандикапу
	Скрэмбл (2 игрока)	35% меньшего / 15% большего
	Матчевая игра, суммарный счет двоих	100%
	Игра в формате Пар/Богги лучший 1 из 4	75%
	Игра в формате Пар/Богги лучшие 2 из 4	80%
	Игра в формате Пар/Богги лучшие 3 из 4	90%
	Игра в формате Пар/Богги 4 из 4	100%

Соревнования с учетом гандикапа:

Для организованных соревнований Комитет должен указать значение гандикаповой форы в Условиях соревнования.

В общем случае, после применения *гандикаповых фор* в форматах игры на счет ударов, игрок получает фору в размере своего полного *Игрового гандикапа*,

Приложение С

В общем случае, после применения *гандикаповых фор* в форматах матчевой игры игрок с наименьшим *Игровым гандикапом* играет с форой ноль ударов относительно другого игрока (других игроков). Другие игроки получают фору, равную разности в *Игровых гандикапах* между собой и игроком с наименьшим *Игровым гандикапом*.

Плюсовые *Игровые гандикапы*:

Если Комитетом не указано иное, игроки с «плюсовым» *Игровым гандикапом* отдают удары форы полю, начиная с лунки с индексом *гандикаповых ударов* 18. Например, игрок с *Игровым гандикапом* + 2 отдает удары полю на лунках с индексом *гандикаповых ударов* 18 и 17.

Если *гандикаповая фора* применяется для игрока с плюсовым *Игровым гандикапом*, то *Игровой гандикап* изменяется в сторону нуля, включая округление. Это необходимо для сохранения одинаковой относительной разницы между *Игровыми гандикапами*.

Дополнительные лунки:

Гандикаповые форы обеспечивают игрокам справедливое соперничество на 9 или 18 лунках. Если для определения победителя или последующих занятых мест требуется прохождение дополнительных лунок, то в условиях соревнования должно быть указано, на каких лунках следует применять *гандикаповые удары форы* (см. Официальное руководство по применению Правил гольфа, Процедуры Комитета, Раздел 7А).

Интерпретации к Приложению С:

С/1 — Влияние количества участников на рекомендуемую гандикаповую фору

Количество участников оказывает влияние на справедливость соперничества, и этот фактор следует учитывать при определении *гандикаповых фор* для конкретного соревнования и формата игры.

Рекомендованная *гандикаповая фора* для всех индивидуальных форматов игры на счет ударов устанавливается в размере 95% для среднего количества участников соревнований с учетом гандикапа, как минимум, для 30 игроков. Для количества участников менее 30 игроков рекомендуется увеличить *гандикаповую фору* до 100%.

С/2 — Примеры распределения ударов в соревнованиях с учетом гандикапа, в которых применяются гандикаповые форы

Игрок	Индивидуальная матчевая игра, Игровой гандикап — 100% форы	Матчевая игра Форбол, Игровой гандикап — 90% форы
A	10	9
B	18	16
C	27	24
D	39	35

Пример 1:

В индивидуальном матче между игроком А и игроком В игрок А играет с нулевой форой, а игрок В получает в матче фору 8 ударов.

Пример 2:

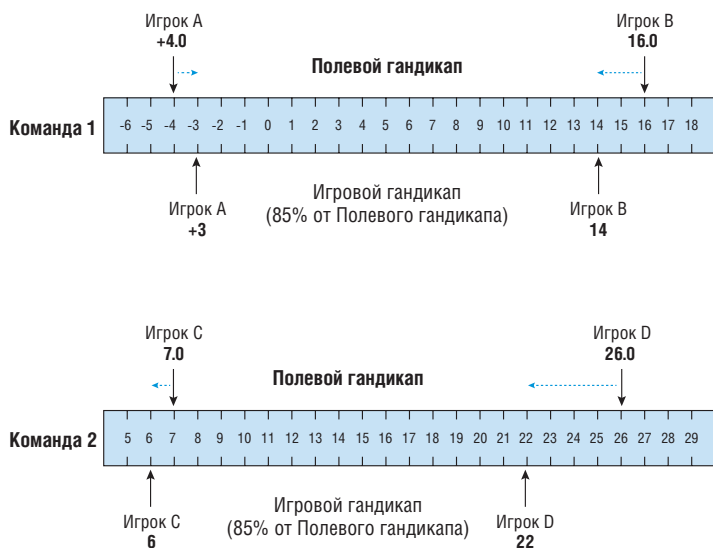
В матче Форбол игрок А будет играть с нулевой форой, игрок В получит фору 7 ударов. Игрок С получит фору 15 ударов, а игрок D получит фору 26 ударов.

Примечание:

Удары, полученные в матче Форбол, останутся прежними, даже если игрок с самым низким гандикапом не сможет играть.

С/3 — Примеры распределения ударов в соревнованиях с учетом гандикапа, в которых применяются гандикаповые форы, с участием игроков, имеющих плюсовые гандикапы

На следующем рисунке показано, как применяется *гандикаповая фора* 85% к двум командам, играющим в соревновании в игре на счет ударов в формате Форбол, игроки которых имеют *Полевые гандикапы* +4 (игрок А), 16 (игрок В), 7 (игрок С) и 26 (игрок D):



В результате применения 85% гандикаповой форы разница между Игровыми гандикапами партнеров команды 1 составляет 17 ударов, а команды 2—16 ударов. Это равно примерно 85% от разницы между Полевыми гандикапами игроков и поддерживается относительное равенство.

Если применяется понижающая корректировка, то это всегда будет означать, что Игровой гандикап будет ближе к нулю, в том числе для игроков с плюсовым Показателем гандикапа.

Примеры:

Игрок	Полевой гандикап	Игра на счет ударов Форбол, Игровой гандикап—85% форы	Матчевая игра Форбол, Игровой гандикап—90% форы
А	+4	+3	+4
В	16	14	14
С	17	6	6
Д	26	22	23

- 1 В игре на счет ударов Форбол игрок А отдает полю 3 удара, игрок В получает 14 ударов форы, игрок С получает 6 ударов, а игрок D получает 22 удара.
- 2 В матчевой игре Форбол игрок А имеет ноль (0) ударов форы, игрок В получает 18 ударов форы, игрок С получает 10 ударов, а игрок D получает 27 ударов.

Приложение D: Сверка гандикапов

Процесс сверки гандикапов дает Комитету по гандикапам возможность привести Показатель гандикапа игрока к значению, отражающему показанный игроком уровень игры. Настоятельно рекомендуется, чтобы Комитет по гандикапам проводил сверку гандикапов по крайней мере один раз в год для всех членов гольф-клуба, которые указали его своим домашним клубом.

- В спецификациях программного обеспечения Всемирной системы гандикапов будут предлагаться отчеты и уведомления, чтобы помочь Комитетам по гандикапам выявлять тех игроков, которым требуется сверка гандикапов. Сверка может проводиться ежегодно или при возникновении необходимости.
- Игрок должен быть осведомлен о процессе сверки гандикапов и иметь возможность содействовать в этом, а при необходимости должен иметь возможность подать апелляцию.

Сверка гандикапов может быть инициирована:

- Требованием Уполномоченной Ассоциации к присоединившимся гольф-клубам в пределах их юрисдикции о проведении ежегодной сверки гандикапов для всех игроков, имеющих Показатель гандикапа.
- Комитетом по гандикапам, желающим сверить гандикап игрока, который регулярно подает счета, не отражающие показанный им уровень игры.
- Игроком, запрашивающим сверку гандикапов после периода, в течение которого по его ощущениям подаваемые им счета не соответствовали его текущему Показателю гандикапа.

При проведении сверки гандикапов Комитет по гандикапам может учитывать:

- Прежние ведомости результатов игрока.
- Тенденцию изменения Показателя гандикапа игрока, например, различия в Показателе гандикапа игрока за последние 12–24 месяца.
- Отклонения от ожидаемых результатов игрока.
- Частоту подачи счетов за последние 12 месяцев относительно предыдущих 12-месячных циклов.
- Сравнение средних дифференциалов счета между соревновательными и обычными раундами.
- Сравнение средних дифференциалов счета в форматах матчевой игры и форматах игры на счет ударов.

- Сравнение средних *дифференциалов счета* в индивидуальных и командных форматах игры.
- Какие-либо счета или известные результаты в форматах, не являющихся *разрешенными форматами игры*.
- Любую другую информацию, которой располагает *Комитет по гандикапам* в отношении уровня игры гольфиста. Например, улучшение игры после уроков игры в гольф, ухудшение игровых возможностей из-за редкой игры, старения, травм или заболеваний и т.п.
- Процент *приемлемых счетов*, поданных в домашнем клубе игрока.
- Процент *приемлемых счетов*, поданных после обычных раундов.
- Процент *приемлемых счетов 9-луночных раундов*.
- Представляющие интерес для *Комитета по гандикапам* тенденции изменения гандикапа.
- Время, прошедшее с момента, когда игрок в последний раз играл на свой *Показатель гандикапа*.
- Количество счетов, поданных с момента, когда игрок в последний раз играл на свой *Показатель гандикапа*.
- Информация, предоставленная любым другим *гольф-клубом*, членом которого является игрок.

Приложение E: Распределение индексов гандикаповых ударов

В *Правилах гольфа* говорится: «Комитет должен обеспечить в счетной карточке или в другом удобном для ознакомления месте (например, рядом с первой областью-ти) информацию о том, на каких лунках отдают или получают гандикаповые удары». (Правила гольфа, Процедуры комитета, Правило 51(4)).

Рекомендуется распределять *индексы гандикаповых ударов* по 18 лункам, разделяя их на шесть групп по три, оценивая игровую сложность каждой лунки относительно *пара*. Сложность каждой лунки можно определить, используя объективные данные «лунка за лункой», предоставленные в ходе процедуры определения рейтингов поля, следующим образом:

$$\text{Значение Скрэтч} + \text{Значение Богги} - (2 \times \text{Пар})$$

Например, на лунке пар-4, где Значение Скрэтч равно 4,2, а Значение Богги равно 5,3:

$$4,2 + 5,3 - (2 \times 4) = 1,5 \text{ выше пара}$$

Методика и процедура распределения *индексов гандикаповых ударов* на шесть групп по три лунки рекомендуется как в форматах игры на счет ударов, так и в форматах матчевой игры, и применяется следующим образом:

- Присвойте нечетные *индексы гандикаповых ударов* лункам первой девятки и четные *индексы гандикаповых ударов* лункам второй девятки. Однако, если вторая девятка по результатам определения рейтингов оказалась значительно сложнее, чем первая, то четные *индексы гандикаповых ударов* могут быть расставлены на первой девятке, а нечетные — на второй.
- Распределите *индексы гандикаповых ударов* равномерно по 18 лункам, чтобы игроки, получающие удары, имели возможность использовать большую часть этих ударов до того, как будет определен результат матча.
- Поставьте самые низкие *индексы гандикаповых ударов* (1 или 2) в средние тройки лунок на каждой девятке. Если ни одна лунка в средней группе из трех не попадает в число 6 самых сложных лунок относительно *пара*, то самые низкие индексы могут быть присвоены соседней лунке в конце первой тройки или в начале последней тройки на каждой девятке.
- Поставьте следующие низкие индексы (3 или 4) на каждой из девяток в первую или третью тройку, кроме случаев, когда в соответствующей тройке уже были размещены самые низкие индексы.

- По возможности старайтесь не присваивать низкие индексы (6 или меньше) лункам, идущим подряд.
- Если игрок получает более 18 ударов, то используется аналогичное распределение гандикаповых ударов, и индекс 1 повторяется для гандикаповых ударов 19, 37, и 55, а для всех остальных ударов происходит последовательное возрастание.

Эти рекомендуемые процедуры соответствуют указаниям, содержащимся в *Правилах гольфа*, Процедуры комитета, Правило 51(4).

Распределение индексов ударов для игры на 9 лунках

Гандикаповые удары форы, которые игроки получают в 9-луночных форматах игры на 18-луночном *гольф-поле*, следует брать в порядке возрастания из опубликованного 18-луночного распределения индексов лунок. В качестве альтернативы *Комитет по гандикапам* может распределить индексы лунок от 1 до 9 и не использовать возрастающий порядок опубликованного 18-луночного распределения индексов лунок.

Если игрок с плюсовым *Полевым гандикапом* должен отдавать удары *гольф-полю*, то удары отдаются, начиная с лунки с наибольшим опубликованным *индексом гандикаповых ударов* среди этих 9 лунок, или, если *Комитет по гандикапам* использует распределение индексов от 1 до 9,—то начиная с лунки с *индексом гандикаповых ударов* 9.

Пример распределения индексов гандикаповых ударов

Пример 18-луночного распределения индексов ударов																		
Лунка	1	2	3	4	5	6	7	8	9	10	11	12	13	14	15	16	17	18
Индекс гандикаповых ударов	7	15	5	11	1	13	3	17	9	8	16	6	12	2	14	4	18	10

Если Комитет решает изменить 18-луночное распределение *индексов гандикаповых ударов* и создать 9-луночный эквивалент:

Пример измененного 9-луночного распределения индексов ударов для первой девятки										
Лунка	1	2	3	4	5	6	7	8	9	
Индекс гандикаповых ударов	4	8	3	6	1	7	2	9	5	

Приложение F: Присвоение пара

Правила определения гандикапов указывают, что *пар* является одним из параметров при расчете:

- *Нетто-счета пар* (для лунки (лунок), которые не были сыграны)
- *Нетто-счета двойной богги* (максимальный счет на лунке для целей определения гандикапов)
- *Полевого гандикапа*, который включает в себя корректировку на разность *Рейтинг поля — пар*

Важно, чтобы для каждой лунки на *гольф-поле* был установлен точный *пар*, как для мужчин, так и для женщин, и эти значения должны быть напечатаны в счетной карточке для каждой лунки.

Рекомендуется установить *пар* для каждой лунки в соответствии со следующей длиной лунки:

Пар	Мужчины	Женщины
3	До 240 метров	До 200 метров
4	от 220 до 450 метров	от 180 до 380 метров
5	от 410 до 650 метров	от 340 до 550 метров
6	610 метров и больше	520 метров и больше

Примечание:

Данные рекомендации предполагают высоту менее 610 метров над уровнем моря.

- Пар отражает счет, который можно ожидать от *скрэтч-гольфиста* на данной лунке, и он может зависеть от сложности игры на лунке, в том числе от поправок, изменяющих эффективную длину, например, от перепада высот, вынужденных недобиваний и преобладающего ветра.
- Если длина лунки попадает в два диапазона длин, например, 425 метров (мужчины) и 360 метров (женщины), может быть назначен *пар* 4 или 5 в зависимости от сложности лунки.
- Если длина лунки попадает в два диапазона значений, то возможно при назначении *пара* следует учитывать спроектированный дизайн лунки. Например, если длины лунок при игре мужчин изо всех областей-ти на конкретной лунке находятся в пределах рекомендуемого диапазона для пар-4, но исключение составляют ближние ти, длина которых равна 225 метров, то этой лунке по-прежнему можно присвоить пар 4 — именно так, как она была спроектирована.

Приложение G:

Гольф-поле, рейтинг поля и рейтинг сложности

Промеры гольф-поля, рейтинг поля и рейтинг сложности, внесение изменений в гольф-поле

а. Общие положения

Уполномоченная Ассоциация несет ответственность за определение и присвоение рейтингов поля и рейтингов сложности всех гольф-полей в пределах своей юрисдикции (см. Определение Гольф-поля).

Рейтинги поля должны периодически проверяться, пересматриваться и при необходимости должны определяться новые значения рейтингов. Новые гольф-поля могут быстро изменяться в первые годы после строительства, и в течение пяти лет после присвоения первичных рейтингов для них должны быть определены новые рейтинги. Впоследствии рейтинги гольф-полей обновляются каждые десять лет.

в. Промеры гольф-поля

Каждая лунка должна быть промерена с точностью до одного ярда/метра от постоянного маркера расстояния для каждого набора ти в соответствии с процедурами, описанными в Системе определения рейтингов гольф-полей.

с. Ти-маркеры

Ти-маркеры, используемые для каждого набора ти, должны быть одинаковыми по названию, цвету и/или дизайну на всех лунках и отличаться от ти-маркеров, используемых для других наборов ти. Настоятельно рекомендуется, чтобы *Уполномоченная Ассоциация* дала указания гольф-клубам о том, что названия ти не должны быть как-либо связаны с полом или возрастом игроков.

д. Доступность информации о рейтингах и паре

Рейтинг поля, рейтинг сложности и пар для каждого набора ти должны быть общедоступны, чтобы игрок мог легко перевести свой *Показатель гандикапа* в *Полевой гандикап* и *Игровой гандикап* и подать приемлемый счет.

е. Рейтинг поля и рейтинг сложности

Рейтинг поля и рейтинг сложности — это оценка игровой сложности *гольф-поля* для *скрэтч-гольфиста* и *богги-гольфиста* при нормальных игровых условиях. Эффективная игровая длина определяется длиной каждой лунки, скорректированной с учетом качения мяча, ветра, перепада высот, высоты над уровнем моря, изгибов лунки и вынужденных недобиваний. Кроме эффективной игровой длины на каждой лунке учитываются 10 затрудняющих факторов, как для *скрэтч-гольфиста*, так и для *богги-гольфиста*. Этими факторами являются топография, фервей, грин как мишень, восстанавливаемость и раф, бункеры, перебивание элементов, затрудняющих игру, боковые элементы, затрудняющие игру, деревья, поверхность грина и психологические факторы. Для расчета рейтингов в Системе определения рейтингов гольф-полей используются табличные значения, корректировки и формулы.

Рейтинг поля рассчитывается на основе эффективной игровой длины и затрудняющих факторов для 9 или 18 указанных лунок. *Рейтинг поля* выражается в ударах с точностью до одной десятой доли после запятой, и представляет собой счет, ожидаемый от *скрэтч-гольфиста*. *Богги-рейтинг* представляет собой счет, ожидаемый для *богги-гольфиста*. Разность между *рейтингом поля* и *богги-рейтингом* используется для определения *рейтинга сложности*. *Гольф-поле* стандартной относительной игровой трудности имеет *рейтинг сложности*, равный 113.

Передняя граница области-ти, определяемая в соответствии с *Правилами гольфа*, не должна располагаться далее 9 метров впереди или позади соответствующего постоянного маркера расстояния какой-либо лунки. В целом, *гольф-поле* не должно быть короче (или длиннее) его измеренной длины более, чем на 100 метров, чтобы обеспечивалось точное применение *рейтинга поля* и *рейтинга сложности* при расчете *дифференциала счета* игроков.

f. Внесение изменений в гольф-поле

(i) Временные изменения

При внесении временных изменений в *гольф-поле*, которые могут повлиять на *рейтинг поля*, *Комитет по гандикапам* должен уведомить об этом *Уполномоченную Ассоциацию*. *Уполномоченная Ассоциация* определяет, являются ли счета, показанные в таких условиях, приемлемыми для целей определения гандикапов, и не следует ли временно изменить *рейтинг поля* и *рейтинг сложности*.

Если были выданы временные *рейтинг поля* и *рейтинг сложности*, то эта информация должна быть доступна игрокам до начала их раунда.

Для 18-луночного гольф-поля:

Если на это получено одобрение от Уполномоченной Ассоциации, то временные *рейтинг поля* и *рейтинг сложности* определяются Комитетом по гандикапам и/или Уполномоченной Ассоциацией в соответствии со следующей процедурой:

- Определите местонахождение наиболее сходных промеренных ти для соответствующего пола.
- Измерьте разницу в длине между набором применяемых для игры ти и промеренным набором ти.
- Если разница составляет менее 100 метров, то корректировка не требуется и счета могут подаваться в обычном порядке; в противном случае
- Если разница находится в диапазоне 100–274 метра, то для определения требуемых корректировок и расчета временного *рейтинга поля* и *рейтинга сложности* может быть использована таблица ниже.

Приложение G

Найдите в таблице диапазон, которому соответствует разница в длинах, и используйте указанные значения корректировок:

Корректировка рейтинга мужчин			Корректировка рейтинга женщин		
Метры	Изменение рейтинга поля	Изменение рейтинга сложности	Метры	Изменение рейтинга поля	Изменение рейтинга сложности
От 100 до 110	0,5	1	От 100 до 110	0,6	1
От 111 до 130	0,6	1	От 111 до 122	0,7	1
От 131 до 150	0,7	2	От 123 до 139	0,8	2
От 151 до 170	0,8	2	От 140 до 155	0,9	2
От 171 до 190	0,9	2	От 156 до 172	1,0	2
От 191 до 210	1,0	2	От 173 до 188	1,1	2
От 211 до 230	1,1	3	От 189 до 205	1,2	2
От 231 до 250	1,2	3	От 206 до 221	1,3	3
От 251 до 274	1,3	3	От 222 до 238	1,4	3
* Если разница составляет более 274 метров, свяжитесь по поводу корректировок с вашей Уполномоченной Ассоциацией			От 239 до 254	1,5	3
			От 255 до 274	1,6	3
			* Если разница составляет более 274 метров, свяжитесь по поводу корректировок с вашей Уполномоченной Ассоциацией		

Примечание:

Данные рекомендации предполагают высоту менее 610 метров над уровнем моря.

- Если длина с непромеренных ти больше длины с промеренных ти, добавьте указанные табличные значения к рейтингам, рассчитанным для наиболее сходных ти для соответствующего пола.
- Если длина с непромеренных ти меньше длины с промеренных ти, вычтите указанные табличные значения от рейтингов, рассчитанных для наиболее сходных ти для соответствующего пола.
- Если разница составляет более 274 метров, то игра в этот день не будет правомочной для целей определения гандикапов, если только Уполномоченная Ассоциация не укажет иное до начала раунда или соревнования.

Для 9-луночного гольф-поля:

Если на это получено одобрение от Уполномоченной Ассоциации, то временные *рейтинг поля* и *рейтинг сложности* определяются Комитетом по гандикапам и/или Уполномоченной Ассоциацией в соответствии со следующей процедурой:

- Определите местонахождение наиболее сходных промеренных ти для соответствующего пола.
- Измерьте разницу в длине между набором применяемых для игры ти и промеренным набором ти.
- Если разница составляет менее 50 метров, то корректировка не требуется и счета могут подаваться в обычном порядке; в противном случае
- Если разница находится в диапазоне 50–137 метров, то для определения требуемых корректировок и расчета временного *рейтинга поля* и *рейтинга сложности* может быть использована таблица ниже.

Приложение G

Найдите в таблице диапазон, которому соответствует разница в длинах, и используйте указанные значения корректировок:

Корректировка рейтинга мужчин			Корректировка рейтинга женщин		
Метры	Изменение рейтинга поля	Изменение рейтинга сложности	Метры	Изменение рейтинга поля	Изменение рейтинга сложности
От 50 до 69	0,3	1	От 50 до 57	0,3	1
От 70 до 90	0,4	2	От 58 до 73	0,4	2
От 91 до 110	0,5	2	От 74 до 90	0,5	2
От 111 до 130	0,6	3	От 91 до 106	0,6	2
От 131 до 137	0,7	3	От 107 до 122	0,7	3
* Если разница составляет более 137 метров, свяжитесь по поводу корректировок с вашей Уполномоченной Ассоциацией			От 123 до 137	0,8	3
			* Если разница составляет более 137 метров, свяжитесь по поводу корректировок с вашей Уполномоченной Ассоциацией		

Примечание:

Если в ходе игры используется сочетание разных ти, то для подачи приемлемого счета должны иметься в наличии текущие рейтинг поля и рейтинг сложности. Если Комитет, ответственный за проведение соревнования, использовал сочетание разных ти для соревновательного поля, то для определения временных рейтингов можно использовать указанную выше процедуру, но такая процедура не заменяет официальные или постоянные рейтинг поля и рейтинг сложности.

(ii) Постоянные изменения

Гольф-клуб обязан уведомить Уполномоченную Ассоциацию, если в гольф-поле вносятся постоянные изменения. При внесении постоянных изменений в гольф-поле необходимо, чтобы Уполномоченная Ассоциация проверила текущие значения рейтинга поля и рейтинга сложности и определила, не требуется ли повторное определение рейтингов.

Приложение Z:

Отличающиеся процедуры для игроков с высокими гандикапами

История вопроса

Члены Европейской ассоциации гольфа («ЕГА») с 2016 года используют для игроков с высоким гандикапом отличающиеся процедуры.

Такие процедуры предлагают упрощенный подход для игроков, которые в меньшей степени заинтересованы в точности и колебаниях *Показателя гандикапа*. Эти цели достигаются:

- Фиксацией *Показателя гандикапа* игрока, чтобы не происходило его автоматическое повышение, а также
- Тем, что повышение *Показателя гандикапа* игрока осуществляется только решением *Комитета по гандикапам* в соответствующих случаях.

Применение

Положения, изложенные ниже, заменяют соответствующие разделы *Правил определения гандикапов* исключительно для игроков с *Показателем гандикапа* от 36,0 до 54,0:

Соответствующее правило		Отличающаяся процедура для показателя гандикапа в диапазоне от 36,0 до 54,0
5.2	Повышение показателя гандикапа	Исключительно корректировкой, применяемой Комитетом по гандикапам
7.1b	Сверка гандикапов	Не требуется
5.6	Включаются ли счета в ПУИ	Нет
5.1	Применяется ли ПУИ к дифференциалу счета	Нет

USGA и R&A выпустили единые
Правила, которые позволяют
унифицировано определять уровень
игры гольфиста и дают возможность
всем играющим получать большее
удовольствие от гольфа, независимо
от места, где они играют.



PROUD SUPPORTER OF
THE GAME OF GOLF

WORLD HANDICAP SYSTEM

